

# JUSSAC



## Bulletin Municipal

N° 68  
Janvier 2026



Disponible en version PDF

# Sommaire

Le mot du Maire ..... 3

## VIE COMMUNALE

FINANCES MUNICIPALES ..... 5

TARIFS MUNICIPAUX 2025 ..... 7

TRAVAUX ET CADRE DE VIE ..... 8

DÉVELOPPEMENT DURABLE ET VIVRE ENSEMBLE ..... 11

URBANISME & HABITAT ..... 13

VOIRIE ..... 15

TRAVAUX DIVERS ..... 15

AFFAIRES SOCIALES ..... 16

ÉCOLE MARIE MARVINGT ..... 18

MÉDIATHÈQUE JEAN-CLAUDE MAUREL ..... 25

ÉTAT CIVIL ..... 27

COMMÉMORATIONS ..... 27

MOBILITÉS ..... 28

COMMUNICATION ..... 29

ANIMATIONS ..... 30

AURILLAC AGGLO AU SERVICE DES HABITANTS ..... 32

CENTRE SOCIAL DE LA VALLÉE DE L'AUTHRE ..... 33

## VIE ASSOCIATIVE

USVA : UNE RÉORGANISATION GAGNANTE - LE COMITÉ DES FÊTES A FÊTÉ SES DIX ANS - « LES GENS D'ICI » 30 ANS CETTE ANNÉE ! - L'ASSOCIATION

DES PARENTS D'ÉLÈVES (APE) DE L'ÉCOLE DE JUSSAC - JUSSAC PADEL TENNIS CLUB - ASSOCIATION POUR LE DON DE SANG BÉNÉVOLE DE LA VALLÉE DE L'AUTHRE - CJRPJ - LE PARI RÉUSSI POUR LA JUSSACOISE - FAMILLES RURALES - CAMION RC15 - CANTALÉCOUTE CANCER - RETRAITE SPORTIVE DE LA VALLÉE DE L'AUTHRE - GYMNASTIQUE VOLONTAIRE - HANDBALL CLUB NRJ SC 2024-2025 - LES VERGERS DE LA VALLÉE DE L'AUTHRE - SCORPION DÉFENSE CLUB - LE PING DU PAYS DE NAUCELLES : UN CLUB QUI ACCÉLÈRE ! - L'AUTHRE DANSE - LA DIANE JUSSACOISE - ASSOCIATION « LE LAPIN EN SCÈNE » - LINE DANCE & CO - PÉTANQUE JUSSACOISE - JFL « TEAM LAVIGNE » - AMICALE DES RETRAITÉS DE LA FONTAINE.

## JUSSAC

Bulletin Municipal N°68

Directeur de la publication : Jean-François RODIER

Rédacteurs :

Membres de la Commission Communication – Information

Crédit photos : L'Union Agricole, Jean-Michel PEYRAL, Gilles CARO, Jean-Louis PIJOLAT, Service communication Aurillac Agglo

Imprimerie Champagnac - 15000 Aurillac  
04 71 48 51 05

Ne pas jeter sur la voie publique.



## 1<sup>er</sup> coup de pioche



Elèves de la maternelle et élus pour le lancement officiel du chantier Restaurant scolaire - Espace périscolaires, le 20 juin 2025.

## LE MOT DU MAIRE

crédit RSA - l'Union du Cantal



Chères Jussacoises, chers Jussacois,

Ce bulletin municipal annuel a vocation à vous informer sur la vie de notre commune, les principales réalisations, les projets engagés, les finances municipales et les services à votre disposition.

Au cours de cette dernière année de mandat, dans un climat d'incertitude politique, économique et financière, fidèles à notre feuille de route nous avons œuvré en faveur de réalisations structurantes, offrant des nouvelles capacités d'accueil indispensables, **contribuant à l'attractivité de Jussac**, répondant aux besoins et attentes des administrés.

Sans être totalement exhaustif des missions quotidiennes et récurrentes, les prochaines pages vous présentent une année d'activité. Pour celle écoulée, je souhaite ici mettre en lumière quelques points marquants, réalisations livrées ou en cours :

♦ En termes de **bâtiments et d'équipements**, la construction du **nouveau restaurant scolaire** et du **pôle périscolaire** a été lancée lors d'une cérémonie « premier coup de pelle » par les élèves de maternelles, futurs petits utilisateurs, en présence des élus le 20 juin 2025. Les travaux sont désormais bien visibles du fait de leur ampleur mais également de la présence inhabituelle d'une grue dans le paysage durant plusieurs mois. La livraison de cet équipement est prévue pour la **rentrée scolaire de septembre 2026**.

- ♦ Dans le domaine de la **sécurité**, la signature avec l'Etat d'une convention actant de la construction d'une **brigade de gendarmerie** avec unité cynophile. Elle sera implantée sur la parcelle mise à disposition par la commune le long de la route départementale, à côté de la station-service. Une réalisation qui, au-delà de son **aspect de sécurisation du territoire**, contribuera au développement démographique avec la construction sur place de **dix logements** pour les effectifs et leurs familles.
- ♦ Concernant **l'urbanisme et l'habitat**, la validation à la majorité lors du conseil municipal de décembre d'une délibération permettant la **construction de dix nouveaux logements** en partenariat entre constructeur et bailleur social. Une offre locative sociale complémentaire, novatrice dans sa conception, qui pourra accueillir notamment des jeunes aînés en autonomie ou de jeunes couples.
- ♦ Au titre de la **voirie**, deux opérations majeures ont été menées avec la reprise de la chaussée de la route communale de **Bessou Esclauzels** et la réalisation des travaux de voirie définitive au lotissement de **Tandouire**.
- ♦ Côté **sport et loisirs**, la finalisation de **l'éclairage LED du terrain d'entraînement de foot** et **l'agrandissement du local du terrain de pétanque**.

Ce magazine revient également sur les nombreuses organisations, manifestations festives et événements institutionnels qui ont animé la commune. Je veux ici **remercier les associations** qui y ont largement contribué comme en témoignent les pages qui leurs sont consacrées.

Vous souhaitant bonne lecture et restant à votre disposition,

je vous souhaite une **excellente année 2026**.

Bien à vous

*Bien à vous*  
*→ François Rocher*

# Contrat de sécurité

Signature du Contrat de sécurité entre la Préfecture du Cantal, le groupement de Gendarmerie du Cantal et la commune de Jussac en présence de M. le Préfet, Philippe LOOS, du colonel de Gendarmerie, Olivier CORTOT et du Maire de Jussac, Jean-François RODIER.



Ce contrat de sécurité, destiné aux « Petites Villes de demain » a pour objectif d'accompagner les communes en leur proposant une offre de sécurité adaptée et de fixer des engagements réciproques pour prévenir et lutter contre la délinquance.

En complément, un point d'étape a été réalisé sur la création de la nouvelle brigade de gendarmerie à Jussac, qui verra l'arrivée de 10 gendarmes supplémentaires dans le département, en complément des 6 déjà en fonction au sein de la nouvelle brigade mobile Est Lioran créée en mai 2024.

# Vidéo protection

Concernant la vidéo protection, 5 réquisitions par les services de Gendarmerie ont eu lieu en 2025. Actuellement il y a 11 caméras, qui couvrent uniquement le domaine public. Une 12<sup>e</sup> est prévue pour la sécurisation du nouveau restaurant scolaire.

Pour rappel, seules les forces de l'ordre sont habilitées à l'exploitation des images capturées.

# FINANCES MUNICIPALES

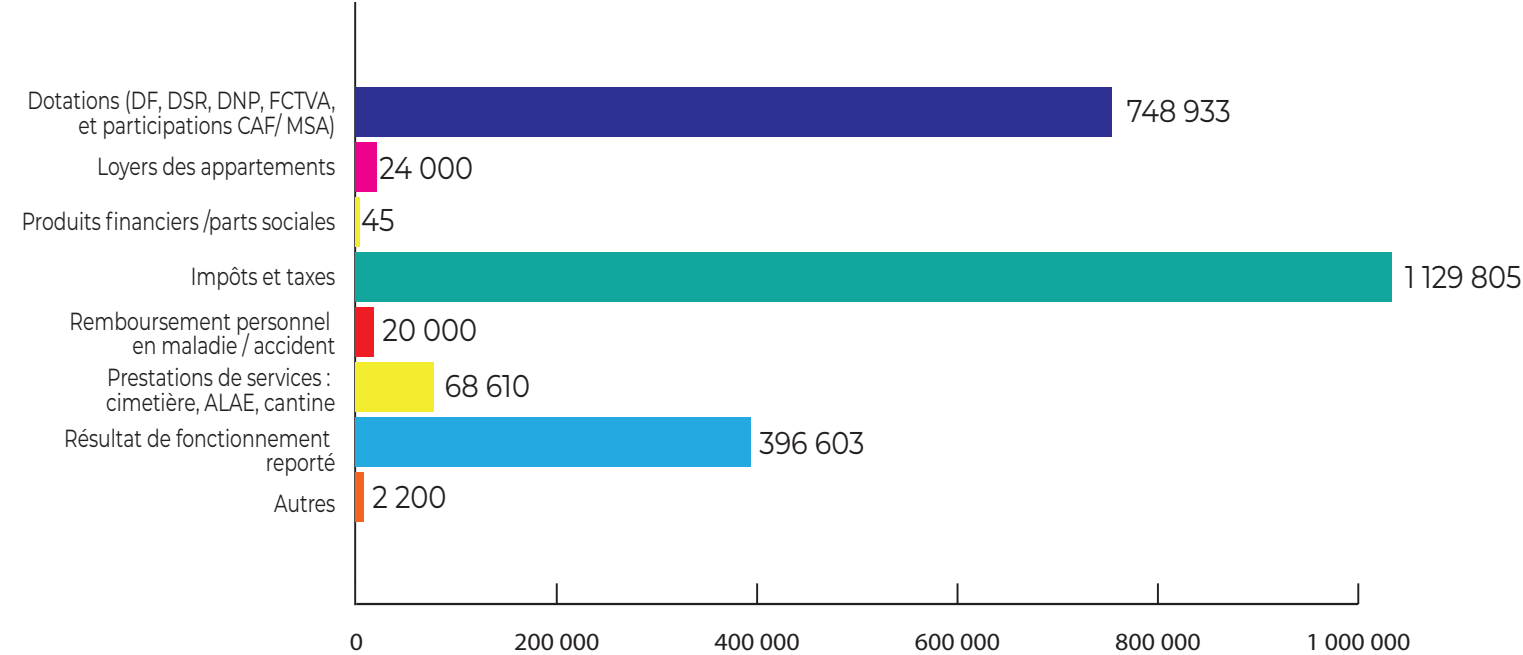
Les chiffres présentés ci-dessous sont définitifs, et tiennent compte des crédits reportés et décisions modificatives.

Le compte financier unique 2024, correspondant à la clôture des comptes de l'année antérieure, a été approuvé lors de la séance du 4 avril 2025.

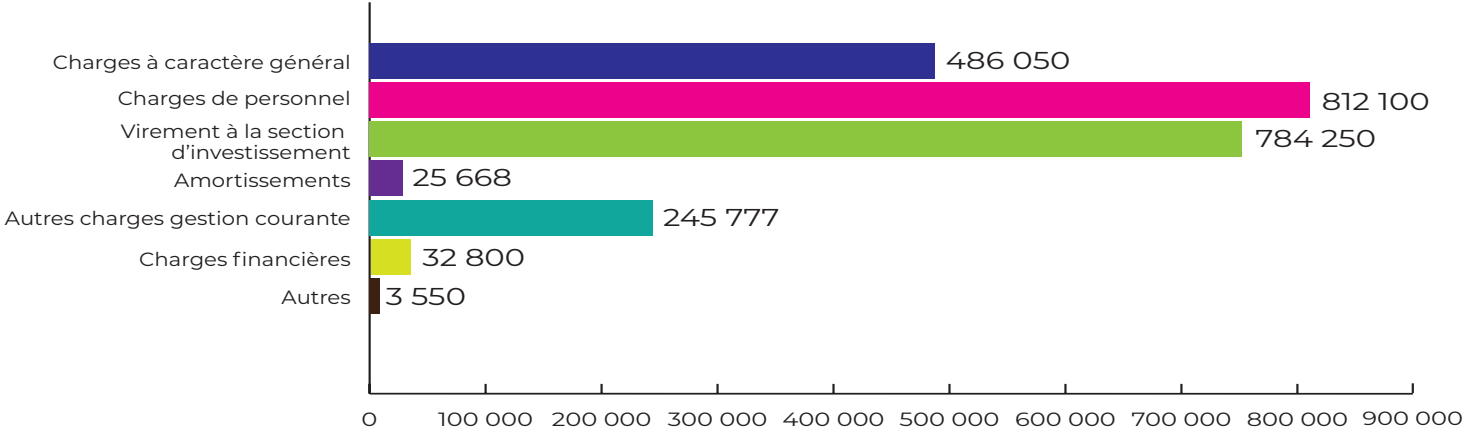
Il apparait un résultat de + 396 602,61 € reporté dans les recettes de fonctionnement du budget 2025.

## BUDGET DE FONCTIONNEMENT

### RECETTES : 2 390 196 €



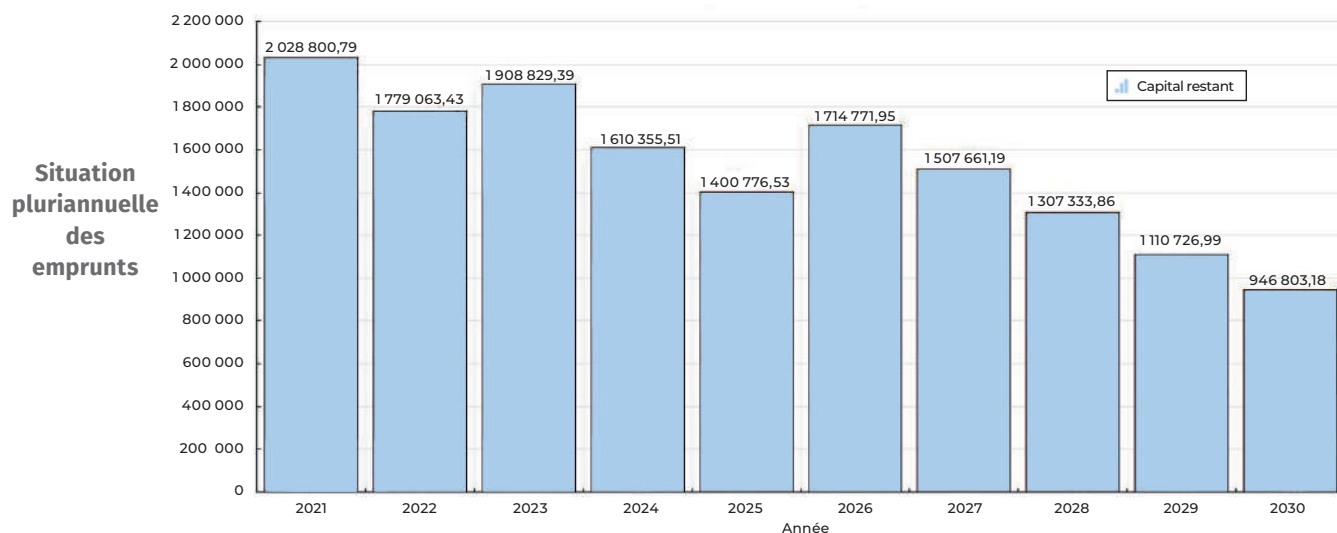
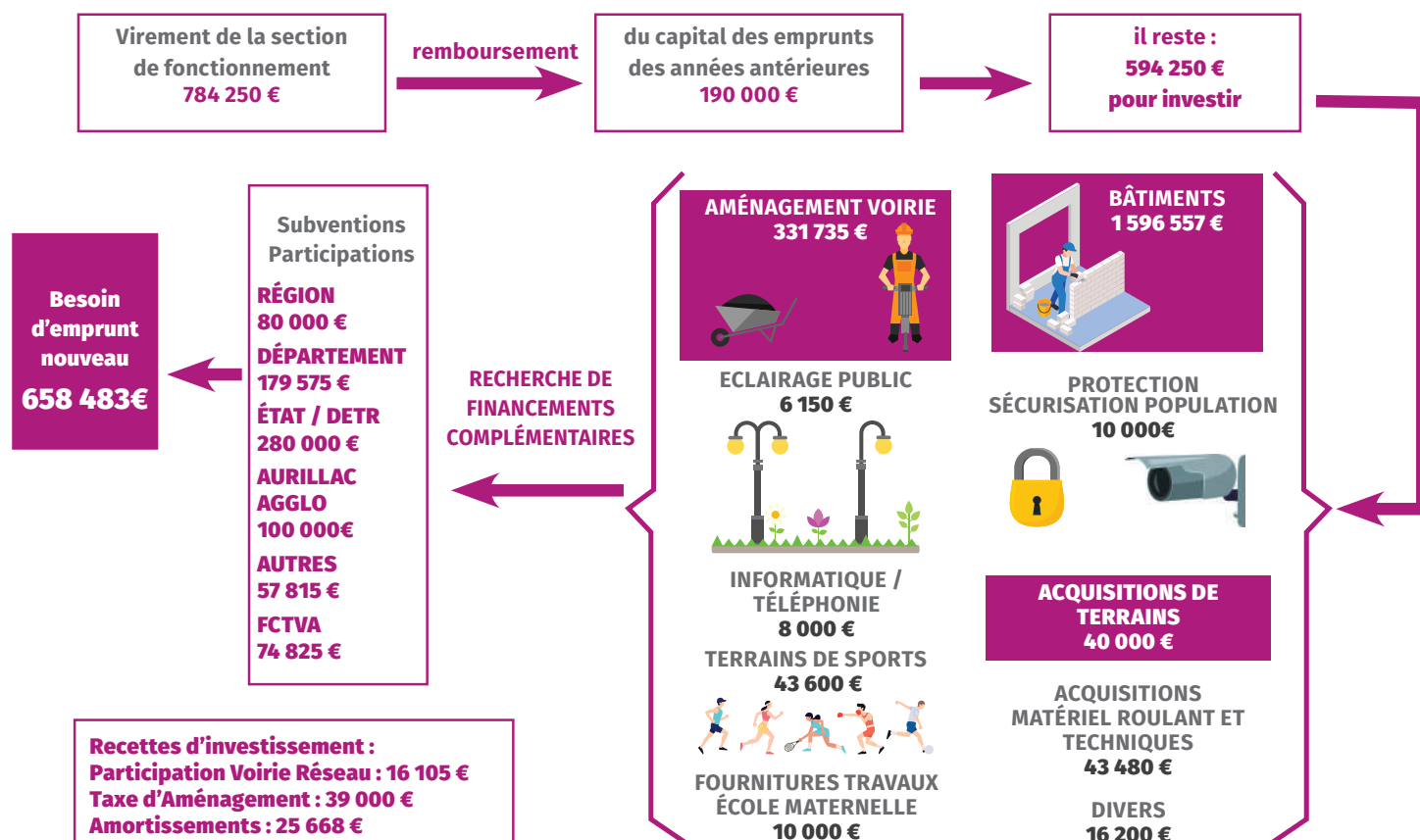
### DEPENSES : 2 390 196 €



# BUDGET D'INVESTISSEMENT 2025

## 2 667 023 €

Tout en maîtrisant notre endettement et en maintenant les taux d'imposition...



## LES TAUX D'IMPOSITION

Pour 2024, les élus ont décidé à l'unanimité de maintenir les taux de contributions directes.

Année	Taxe d'habitation **en %	Taxe foncière bâti	Taxe foncière non bâti
2024		43,21*	93,28
2025	14,52**	43,21*	93,28

\* Taux départemental + taux communal

\*\* Résidences secondaires et autres locaux meublés non affectés à l'habitation principale

# TARIFS MUNICIPAUX 2026

## ALAE (accueil de loisirs associé à l'école) ET GARDERIE

Tranches	Quotient familial	Tarifs horaires *
1	$QF \leq 427 \text{ €}$	0,60 €
2	$427 \text{ €} < QF \leq 518 \text{ €}$	0,80 €
3	$518 \text{ €} < QF \leq 660 \text{ €}$	1,00 €
4	$660 \text{ €} < QF \leq 1045 \text{ €}$	1,20 €
5	$1045 \text{ €} < QF \leq 1398 \text{ €}$	1,30 €
6	$1398 \text{ €} < QF \leq 1834 \text{ €}$	1,40 €
7	$1834 \text{ €} < QF \leq 2202 \text{ €}$	1,50 €
8	$QF > 2203 \text{ €}$	1,57 €

\*Ont été appliqués à compter du 1<sup>er</sup> septembre 2025.

## CANTINE

Enfants	3,80 €
Employé mairie	5,30 €
Professeur des écoles	6,70 €
Prestation CSIVA (enfants et animateurs)- Mercredi en temps scolaire.	6,80 €

## CIMETIERE

Concession le m <sup>2</sup>	
Trentenaire	120 €
Cinquantenaire	200 €
Columbarium	400 €

## MARCHÉ

1,60 € par mètre linéaire par jour pour les exposants occasionnels
Tarifs abonnés : 6€/ml/mois avec ou sans électricité. Facturation au trimestre. Pour les abonnés, les mois de décembre, janvier et février ne seront pas facturés.
Tarifs saisonniers 3 mois : 16 €/ml
70 € pour les camions ventes au déballage

## TRANSPORTS SCOLAIRES

Forfait mensuel	18,00 €
-----------------	---------

## JARDINS COMMUNAUX

Tarifs annuel	
Fonction de la surface	De 27 à 62 €

## SALLE D'ACTIVITES

120 € (uniquement pour les habitants de Jussac)
---

## SALLE POLYVALENTE

	Salle	+ Cuisine
Particuliers de la commune	275 €	60 €
Particuliers extérieurs	440 €	60 €

Les autres tarifs sont disponibles en mairie.



# TRAVAUX ET CADRE DE VIE

## ■ Restaurant scolaire – Espaces périscolaires (Vu dans aggro mag 107)

### JUSSAC Le nouveau restaurant scolaire se dessine



**Débutée au mois de juin (cf. Aggro mag 106), la construction du nouveau restaurant scolaire de la Commune de Jussac est désormais bien lancée !**

Derrière l'école, les futures salles de réfectoire, la nouvelle cuisine et l'espace garderie commencent à prendre forme. Pensé par l'agence d'architecture Jean-Géraud Lutran, ce nouvel espace permettra d'accueillir dans deux lieux bien distincts la cantine et la garderie, une cuisine moderne et fonctionnelle apportera confort et fluidité aux agents et une cour arborée avec un préau modulable offrira un espace de jeu sécuritaire pour les enfants. La Commune ambitionne l'ouverture de ce nouveau lieu aux écoliers à partir de septembre 2026.

Ce projet de 14 lots, coordonné par la société IGETEC et la Municipalité, se voulait local ! Sur les quatorze entreprises cantaliennes choisies, treize se situent sur l'Agglomération d'Aurillac. D'un montant total de 1 922 225,37 € HT, la Commune de Jussac bénéficie de différents soutiens financiers de l'Etat, de la Région Auvergne-Rhône-Alpes, du Département du Cantal et d'Aurillac Agglomération dans le cadre de son Fond de soutien aux communes.

*Au 31/12/2025 : État (340 078 € + [ DETR 2026 en cours ] ), Région (200 000 €), Département (200 000 €) et Aurillac Agglo (100 000 €).*

## ■ Éclairage du stade d'entraînement

Le terrain de football du bas, principalement destiné aux entraînements des différentes équipes de l'USVA est dorénavant éclairé depuis le mois de juin 2025. Doté de 4 masts, d'une hauteur de 16m, avec des projecteurs LED, cet éclairage a été validé par la Fédération Française de Football. D'un montant total de 87 050 € HT, cet équipement a bénéficié de l'aide du conseil départemental (24 172 €), du Syndicat Départemental d'Electrification du Cantal (30 467 €) et du Fonds d'Aide au Football Amateur (15 000 €). 17 410 € restant à la charge de la commune soit 20% du montant total.



## ■ Agrandissement du local pétanque



Suite aux travaux d'agrandissement du local pétanque, financés par la collectivité et réalisés par les bénévoles, les agents communaux ont réalisé l'électricité et le crépi extérieur.

## ■ Aménagement aire de loisirs

Fabrication, par les agents communaux, d'une table et de deux bancs traités autoclave sur l'espace de loisirs, à proximité du city stade et du théâtre de verdure.



## ■ Stade Eugène BESSOU

Pose d'une clôture avec portail dans l'enceinte du stade



## ■ Acquisition de matériels

Achat d'une épareuse et d'une tondeuse débrousailluse.

## ■ En cours de réalisation

- ◆ Isolation des combles du groupe scolaire.
- ◆ Traitement phonique du centre de loisirs par mise en place de panneaux acoustiques.

# DÉVELOPPEMENT DURABLE ET VIVRE ENSEMBLE

## MISE EN PLACE DES COLONNES D'ORDURES MÉNAGÈRES

Comme vous avez pu le constater, les colonnes à ordures ménagères ont remplacé nos bacs marrons. Des colonnes de tri ont également été rajoutées à certains endroits de notre commune. Une colonne à carton va également être installée vers la salle polyvalente.



Colonnes noires pour les ordures ménagères (sacs de 50 litres maximum)



Colonnes jaunes et vertes pour les emballages, les papiers et verres.

### Déchets ménagers assimilés

- ◆ 13 Points d'Apport Volontaire PAV (emballages, journaux/magazines, verres) à Salemagne, Caussac, Cautrunes, Breisse, Promenade des Sports, Impasse du Moulin, Avenue de la plaine, rue des Pervenches, route de Montplaisir, chemin de Mondésir, rue de la Cère, chemin des Rivières, rue des Aubépines.
- ◆ 2 colonnes pour la collecte des textiles (Promenade des Sports et Impasse du Moulin).
- ◆ accès aux déchetteries de l'Yser (Aurillac) et des Quatre-Chemins (Naucelles) gratuit pour les particuliers.

Une question sur le tri ? Consultez le site [www.aurillacagglo.fr](http://www.aurillacagglo.fr) ou la réglette du tri réalisée par Aurillac Agglomération. Service Déchets Ménagers Assimilés : 04 71 46 86 30.





### TERRITOIRE ENGAGÉ POUR LA NATURE (TEN)

La démarche TEN : des enjeux forts pour la nature comme pour notre territoire qui vont au-delà de la reconquête de la biodiversité en améliorant le cadre de vie des habitants, la qualité de vie et la santé des citoyens.

Ainsi, en début d'année, un mélange de 23 graines annuelles et 27 vivaces va être planté afin de créer des lieux de refuge et de butinage des pollinisateurs, sur les sites d'Hauterive et du cimetière.

Un nichoir à chouette hulotte et à chauve-souris va également être installé à Hauterive afin d'assurer le maintien voire le développement de la biodiversité nocturne.



Dans la continuité, un atelier scolaire avec une classe de nos primaires en cycle 3 sera organisé avec un temps d'animation sur l'utilisation de la prairie fleurie, la création de refuge à insectes en haie sèche.



**20 ANS D'EXPERTISE, D'ACTION BÉNÉVOLE**  
NATIONALE ET LOCALE, POUR L'INTÉRÊT GÉNÉRAL

♦ **Label Villes et villages étoilés** : la commune de JUSSAC s'est vu décerné 2 étoiles. Ce sont les premières sur le département du Cantal avec St Simon et Jaleyrac. Un panneau à l'entrée de village sera bientôt installé. Le fruit d'un travail qui a été mené afin d'améliorer la qualité de la nuit avec l'extinction de l'éclairage public, l'intervention de la CPIE sur le thème « la nuit, je vie » notamment.

La remise du diplôme aura lieu en début d'année.

### ♦ Une naissance, un arbre

Rappel pour les nouveaux parents : pensez à aller récupérer votre arbre auprès de notre pépiniériste local « l'Authre paysage » grâce à notre opération « une naissance, un arbre ».

# URBANISME & HABITAT

- ❖ 108 autorisations d'urbanisme instruites par le service ADS (89 déclarations préalables, 13 permis de construire, 6 certificats d'urbanisme opérationnels)
- ❖ Aurillac Agglomération s'est engagée dans une Opération Programmée d'Amélioration de l'Habitat (OPAH) pour la période 2023-2027. Elle mobilise des aides (sous conditions) pour les propriétaires occupants et les bailleurs des 25 communes de son territoire. Depuis le démarrage de l'opération, 20 dossiers ont été financés.

**Rens :** SOLIHA Cantal, 04 71 48 32 00  
cantal@solih.fr

- ❖ Le Plan Local d'Urbanisme intercommunal (PLUi-H) et le Règlement Local de Publicité intercommunal (RLPi) sont consultables en ligne sur [aurillacagglo.fr](http://aurillacagglo.fr)

Depuis le 1<sup>er</sup> juillet 2022, il est possible de déposer vos demandes d'urbanisme sur <https://public-ads.caba.fr>

**Service Urbanisme :**

3 place des Carmes, 15000 Aurillac - 04 71 45 60 14  
[serviceads@aurillacagglo.fr](mailto:serviceads@aurillacagglo.fr)

Accueil du public sur rendez-vous.

Documents d'urbanisme consultables sur  
[www.aurillacagglo.fr](http://www.aurillacagglo.fr)



## RÉVISION GLOBALE POUR LE PLUi-H

En 2025, Aurillac Agglomération a lancé la révision générale de son principal document d'urbanisme, le PLUi-H. L'objectif pour la Collectivité est de se doter à l'horizon 2028 d'un nouveau document ambitieux, fédérateur et équilibré, respectant l'objectif du Zéro Artificialisation Nette (ZAN), fixé pour 2050. Entré en vigueur en janvier 2020, le Plan Local d'Urbanisme intercommunal valant Programme Local de l'Habitat (PLUi-H) est un document stratégique et réglementaire qui définit l'usage des sols sur le territoire intercommunal. Il constitue, ainsi, le cadre de référence pour l'aménagement et le développement de l'Agglomération. Il délimite les zones à urbaniser, préserve les espaces naturels et agricoles, et fixe les règles de constructibilité. Son objectif est d'assurer un développement harmonieux, respectueux des spécificités locales et des enjeux environnementaux. Avec une durée de vie d'environ 10 ans, il convient à la Collectivité d'entamer la révision globale du document pour la prochaine décennie.

Officiellement lancée lors du conseil communautaire d'octobre dernier, la révision du PLUi-H est désormais en cours. Elle vise à affirmer une vision globale et partagée du territoire dans laquelle chaque Commune joue pleinement son rôle. De manière plus concrète, la révision du PLUi-H poursuit plusieurs objectifs stratégiques : renforcer le développement économique et l'attractivité du territoire, tout en garantissant un équilibre territorial durable ; améliorer l'efficacité des choix d'aménagement et la maîtrise foncière sur certains secteurs ; renforcer la synergie entre urbanisme et habitat grâce à l'intégration du Programme Local de l'Habitat ; conforter l'agriculture ; valoriser le patrimoine ; préserver les ressources naturelles... Globalement,

le prochain PLUi-H devra contribuer à une meilleure coordination de l'ensemble des politiques publiques portées par Aurillac Agglomération, à l'instar du Schéma Communautaire des Mobilités, du Projet Alimentaire de Territoire ou encore de la candidature au label « Pays d'Art et d'Histoire ».

Au-delà du territoire de l'Agglomération, le PLUi-H s'intègre dans une dimension plus large avec le Schéma de Cohérence Territoriale (SCoT). Également en phase de révision, ce document stratégique concerne Aurillac Agglomération et les communautés de communes du Carladès et de la Châtaigneraie Cantalienne, soit un territoire de 86 communes et plus de 80 000 habitants. La trajectoire définie par le prochain PLUi-H devra donc être cohérente avec les choix d'aménagement retenus dans le SCoT, en particulier en termes de sobriété foncière, de transition environnementale et énergétique et de santé publique.

La procédure de révision est organisée de manière à permettre une approbation du document courant 2028. Elle se veut participative et plusieurs dispositifs permettront aux habitants de s'informer et donner leur avis. Dès à présent, un dossier de concertation est disponible dans chaque mairie et au siège d'Aurillac Agglomération. Courant 2026, une enquête en ligne sera proposée afin de recueillir l'expertise des usagers et des habitants sur des sujets qui les concernent au quotidien. Aux grandes étapes de la procédure, des réunions publiques seront également proposées.

Si vous souhaitez faire part de vos observations, une adresse mail est spécifiquement dédiée : [plui@aurillacagglo.fr](mailto:plui@aurillacagglo.fr).

## OPÉRATION BIMBY BUNTI

Derrière ce nom mystérieux se cache un concept innovant visant à accompagner les ménages dans des projets de création de logements neufs sur des parcelles déjà bâties ou de restructuration globale de bâtiments anciens. Qu'ils aient une idée en tête, l'envie de réfléchir librement à la manière de valoriser leur bien immobilier ou encore le besoin de se projeter en vue d'une acquisition, les porteurs de projets peuvent prendre rendez-vous pour une heure avec un professionnel qualifié pour étudier leur projet et se renseigner sur les questions relatives à sa mise en œuvre (techniques, administratives, réglementaires, financières, fiscales, ...). Une occasion unique de découvrir tout le potentiel de son bien et de s'informer sur les possibilités offertes sur sa parcelle grâce à une modélisation 3D.

Pour en savoir plus, rendez-vous sur le site dédié à l'opération ou au **0 805 38 29 91**.

AURILLAC AGGLO  
Villes Vivantes

**BIMBY BUNTI**  
Construisez ou reconfigurez  
*votre logement*  
pour en faire un lieu exceptionnel

**1h GRATUITE**  
pour  
modéliser en 3D tous  
vos projets d'habitat  
**0 805 38 29 91**  
Appel gratuit

QR code

# VOIRIE

## RÉALISATIONS 2025

### Salemagne - Bessou - Esclauzels

Reprise de la chaussée jusqu'à Esclauzels avec réaménagement du carrefour de Salemagne jusqu'aux dernières habitations.

Réalisation d'une plateforme pour recevoir les colonnes de tri avec la participation financière d'Aurillac Agglo.

Coût total de l'opération : 95 548 € TTC



### Rue des Frênes

Aménagement du carrefour de la rue jusqu'à la dernière construction.

Coût : 14 294 € TTC

### Tandouire

Aménagement définitif du lotissement depuis fin novembre 2025 avec stationnements.

Cout estimé : 136 633€



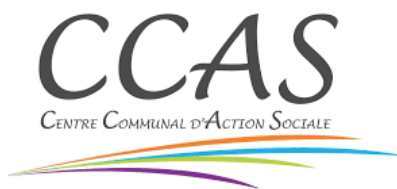
# TRAVAUX DIVERS

- ❖ Trottoirs Caussac et rue Marie Marvingt
- ❖ 3 avaloirs au niveau du carrefour devant la mairie allée des pavillons.



# AFFAIRES SOCIALES

## CENTRE COMMUNAL D'ACTION SOCIALE - CCAS



Le Centre Communal d'Action Sociale, est un organisme public rattaché à une mairie.

Il a pour mission de mener des actions sociales pour les habitants de la commune.

- ♦ Accompagner les personnes en difficulté (aide alimentaire, aides financières ponctuelles)
- ♦ Informer et orienter vers les sociaux adaptés.
- ♦ Agir pour les personnes âgées, les familles, les personnes handicapées ou isolées.
- ♦ Mettre en place des actions de solidarité (Ateliers, soutien administratif, colis de Noël...)

Le CCAS est le service social de la commune, présent pour aider, soutenir et accompagner les habitants.

Si vous êtes en difficulté, le Centre Communal d'Action Sociale peut vous aider. Prenez contact avec L'assistante sociale du secteur ou la mairie pour obtenir ses coordonnées.

Cette année le CCAS de la Commune de Jussac a organisé pour la troisième année, le goûter festif des Aînés ! Une

belle après-midi en chanson et où la convivialité était de mise.

Un présent à été offert à toutes les personnes résidents en établissement et des bons d'achats d'une valeur de 25 euros, à utiliser dans nos commerces jussacois, ont été offerts aux personnes de plus de 85 ans.



## LISTES DES PERSONNES VULNÉRABLES

La liste des personnes vulnérables est en place sur notre commune, ce registre qui recense les habitants fragiles ou à risque afin de pouvoir leur apporter une aide rapide en cas de besoin pendant la canicule, le grand froid, ou le déclenchement du plan d'alerte et d'urgence.

L'inscription est volontaire et gratuite. Elle sert à mieux protéger les personnes qui pourraient avoir besoin d'un suivi particulier.

Un document d'inscription est disponible en mairie.

## PMI – Protection maternelle et infantile

La PMI est un service départemental qui s'occupe de la santé des femmes enceintes, des bébés et des enfants jusqu'à 6 ans.

Une consultation médicale des enfants par les services de PMI est présente une fois par mois sur notre commune et sur rendez-vous au 04.71.46.20.47

### MISSION LOCALE

Les missions locales exercent une mission de service public de proximité afin de permettre à tous les jeunes de 16 à 25 ans de surmonter les difficultés qui font obstacle à leur insertion professionnelle et sociale. Vous pouvez contacter l'antenne d'Aurillac au **04 71 45 60 35**.

**Rue du Coq Vert  
15000 AURILLAC  
Courriel :  
Mission-locale-d-aurillac@wanadoo.fr**



### LE SECOURS POPULAIRE

Au plus près des personnes en difficulté. L'association locale dispose d'une autonomie d'action et de gestion pour apporter une aide sociale aux personnes en difficultés, lutter contre la pauvreté, la précarité et l'exclusion sociale.

Si vous êtes en difficultés financières, vous pouvez vous rendre au Secours populaire afin de bénéficier des aides de ce mouvement ou bien les contacter au **04 71 43 67 63**



### RESTOS DU CŒUR

Les Restos du Cœur sont une association caritative française créée en 1985 par Coluche qui a pour mission principale d'aider les personnes en difficultés, surtout pendant l'hiver, distribution de repas gratuits, accompagnement social etc. Tous les 15 jours un camion de l'association se déplace sur notre commune à côté de la salle d'activités. Vous pouvez les contacter au **04 71 43 28 05**

## COLLECTE DES DÉCHETS VERTS

Du 1<sup>er</sup> avril au 30 octobre une collecte des déchets verts est organisée dans notre commune par les services municipaux.

Cette collecte bénéficie aux personnes de plus de 70 ans sans voiture, et aux personnes bénéficiant d'une carte d'invalidité.

Vous pouvez vous inscrire à compter du 1<sup>er</sup> février en mairie en remplissant une fiche de renseignements.



## Jardins communaux

Ils sont à disposition des Jussacois qui en font la demande via un formulaire en mairie en début

d'année civile, le CCAS délibèrera sur l'attribution des parcelles libres.

# ÉCOLE MARIE MARVINGT

## BILAN DE RENTRÉE

A ce jour, l'effectif total de l'école est de **161** élèves (dont 5 élèves de l'UEE). 3 TPS sont attendus à la rentrée de janvier. Le nombre d'élèves est en légère baisse depuis l'année dernière.

Il se répartit comme suit :

3TPS (en janvier), 20 PS, 21 MS, 24 GS, 16 CP, 16 CE1, 21 CE2, 21 CM1, 19 CM2, 5 UEE

## Répartition

Niveau	Maîtresses et maîtres	Nombre élèves
<b>TPS / PS</b>	M. COURBEBAILLISSE	23 élèves (3 + 20)
<b>MS</b>	M <sup>me</sup> CADOZ-POURPUECH	21 élèves
<b>GS</b>	M <sup>me</sup> BOISSIER / M <sup>me</sup> BONHOMME (le jeudi + le vendredi matin)	24 élèves
<b>CP</b>	M <sup>me</sup> MOUSSARD	16 élèves
<b>CE 1</b>	M <sup>me</sup> GRIMAL / M <sup>me</sup> SOUBRIER (le jeudi)	16 élèves
<b>CE2</b>	M <sup>me</sup> WILDEMANN	21 élèves
<b>CM1</b>	M <sup>me</sup> RIEU	21 élèves
<b>CM2</b>	M <sup>me</sup> SEMY	19 élèves
<b>UEE</b>	M <sup>me</sup> COHARD	5 élèves
<b>RASED</b>	M <sup>me</sup> SOLIGNAC (remplacée par M <sup>me</sup> RUEL)	

4 accompagnantes des élèves en situation de handicap (AESH) interviennent auprès de 10 élèves à besoins éducatifs particuliers (1 en MS, 1 en CP, 2 en CE1, 2 en CE2, 3 en CM1, 1 en CM2).

Alicia Noël effectue son service civique à l'école pour cette année 2025-2026. Sa mission est de « **Contribuer aux activités éducatives et pédagogiques de l'école primaire et accompagner des actions ou projets d'éducation à la citoyenneté.** ».

## RASED

Le RASED a pour vocation l'aide aux élèves qui rencontrent des difficultés persistantes dans les apprentissages. Il peut également intervenir en prévention des difficultés scolaires ainsi que pour l'analyse de ces difficultés. Le RASED est un service de l'éducation nationale donc gratuit. Il est composé :

- ✦ D'une psychologue scolaire, M<sup>me</sup> Theron, basée à l'école de Belbex
- ✦ Une maîtresse E, M<sup>me</sup> Ruel : pour des difficultés dans les apprentissages.
- ✦ Une maîtresse G, M<sup>me</sup> Lavigne : pour une aide à trouver sa place d'élèves.

Elles interviennent de 2 manières : soit en co-intervention avec le maître de la classe, soit en petits

groupes à l'extérieur de la classe mais toujours sur le temps scolaire. Elles interviennent sur plusieurs écoles du secteur.



# RASED

## PROJETS PÉDAGOGIQUES

(Liste non exhaustive ne présentant pas tous les projets de classe. Certaines sorties restent aussi à prévoir.)

Toutes les classes ont participé ou participeront à :

- ✦ **Occitan** : les élèves de toutes les classes bénéficieront de 5 séances sur les mois de janvier, février.
- ✦ **Incorruptibles** : lecture d'une série de livres tout au long de l'année et élection du livre préféré de la classe.

Les élèves de GS à CM2 ont participé ou participeront aux :

- ✦ **Cross de solidarité inter-écoles** : qui s'est tenu le jeudi 9 octobre à Jussac.
- ✦ **JMF (Jeunesse musicale de France)** : 1 spectacle proposé au théâtre municipal d'Aurillac.
- ✦ **Ecole et Cinéma** : les élèves des classes maternelle, CP, CE2, CM1 et de l'UE se rendront au cinéma 3 fois pour suivre des films d'une programmation spécifique.

Les élèves des classes de CP, CE1, CE2 se rendent actuellement à la **piscine** pour 9 séances. Tous les élèves de CM2 et GS se rendront à la piscine les jeudis de mars à juin pour une dizaine de séances.

(L'équipe enseignante remercie les parents agréés, en bon nombre cette année, qui permet d'avoir

des conditions d'encadrement très favorables aux apprentissages).

Un **spectacle** a eu lieu à l'école, par la compagnie Planète Môme, pour les classes de PS à CP et l'UE le mardi 04/11.

Les élèves de Maternelle feront 3 sorties **Poney** au centre équestre de Jussac.

Pour les élèves de CP à CM2 :

- ✦ **Rugby** : les élèves de CM1 et CM2 ont fait une séquence de rugby avec Nicolas Vors, intervenant de l'équipe de St-Cernin durant la période septembre-octobre. Les élèves de CP, CE1, CE2 en bénéficieront plus tard dans l'année.

Une rencontre sera prévue en fin d'année.

- ✦ **Tennis / Padel** : à définir, en autonomie ou avec des interventions du club de tennis de Jussac.

Les élèves de CM1 et CM2 auront une **journée égalité filles/garçons** organisée par les conseillers pédagogiques qui se tiendra à Jussac le jeudi 4/12.

Les élèves volontaires de ces deux classes ont aussi participé à la **cérémonie du 11 novembre** en chantant la Marseillaise.

Projets individuels	
<b>PS</b>	Sortie de fin d'année à la Ferme de la Bitarelle (acrobranche et balade contée)
<b>MS</b>	Fête Plantelière pour du Land'Art Musée de la Préhistoire Ecole de l'innovation : Les robots Visite de la caserne des pompiers La Plantelière : Les 5 sens
<b>GS</b>	Intervention M'Tes Dents Sortie de fin d'année à définir Sorties USEP
<b>CP</b>	Visite chez une potière (janvier) Projet théâtre avec représentation au Festival d'Expression Infantile
<b>CE1</b>	Classe du dehors les mardis après-midi avec l'UEE Ski (en préparation) Lutte Sortie de fin d'année à définir
<b>CE2</b>	Ecoles en chœur sur le thème des Standards avec représentation au Festival d'Expression Infantile. Sorties USEP (course d'orientation, athlétisme, lutte...) Sortie de fin d'année à définir
<b>CM1</b>	Fête de la science à l'INSPE Sorties USEP Sortie de fin d'année à définir
<b>CM2</b>	Sorties USEP Sortie de fin d'année à définir

L'école remercie grandement l'APE, notamment son bureau et les membres actifs, pour leur grande participation à la vie de l'école. En effet, c'est l'APE qui finance la majorité des sorties (hormis les transports

piscine financés intégralement par la mairie) et projets pédagogiques payants. Sans eux, ces projets pourraient pas aboutir.

## DISPOSITIFS APC / ÉTUDE SURVEILLÉE

Les APC (Activités Pédagogiques Complémentaires) peuvent être proposées aux élèves par les enseignants, le vendredi de 15h15 à 16h15 pour les classes de maternelle, CP et CE1 ; le mercredi et vendredi matin de 8h20 à 8h50 pour les élèves de CE2, CM1 et CM2.

Une étude surveillée est mise en place le lundi et le jeudi de 16h30 à 17h30. Cette étude est proposée par la mairie, et encadrée par des bénévoles.

## APE / OCCE

L'APE tient un rôle important au sein de l'école. En effet, toutes les sorties et activités proposées sont en très grande partie financées par l'Association des Parents d'élèves grâce aux différentes manifestations organisées au cours de l'année.

L'APE est constituée d'un bureau qui programme (entre autres) la mise en place d'actions (sous diverses formes) qui, par la participation de tous, permettent de financer les sorties et activités, et de proposer des événements.

L'APE propose aussi des activités extra-scolaires, à destination des élèves (danse, aikido).

Pour assurer la continuité et la pérennité de l'association, il est important que les parents d'élèves puissent s'investir, sous différentes formes : être membre du bureau, participer aux réunions, aider à la mise en place mais aussi simplement participer aux manifestations.

L'OCCE (Office Central de la Coopération à l'Ecole) est une association indispensable à l'école :

- elle permet la gestion des coopératives dans les écoles
- elle met en place des projets et actions coopératifs (aide à la mise en place de Conseils d'élèves, écriture coopérative, prêt de matériel, jeu

## Quelques sorties de l'année en images.



Caroline, Neptune et Marion



En classe avec les CP



Cinéma - Les petits contes de la Nuit - Maternelle

Quelques sorties de l'année en images (suite).



Rencontre Gym - MS-GS



Classe découverte - Découverte de la dune - CE1



Classe découverte - Les marais salants - CE1



A la découverte des bateaux du Vendée Globe aux Sables d'Olonne.



Land Art à La Plantelière - MS

## INSCRIPTIONS À L'ÉCOLE MARIE MARVINGT

### Comment procéder ?

Où ?	Quand ?	Pour qui ?	Pièces à fournir
En mairie	Inscription à partir de janvier pour la prochaine rentrée scolaire	Les nouveaux inscrits, même s'ils ne fréquentent l'école qu'en cours d'année	<ul style="list-style-type: none"> <li>✦ Livret de famille</li> <li>✦ Justificatif de domicile (daté de -3 mois)</li> <li>✦ Attestation du médecin attestant que les vaccinations sont à jour</li> </ul> <p><b>Cas particulier :</b></p> <ul style="list-style-type: none"> <li>✦ Dérogation scolaire</li> <li>✦ Attestation de qualité du tuteur</li> <li>✦ Jugement de divorce</li> <li>✦ Certificat de radiation</li> </ul>

### La cantine scolaire

Depuis le 1<sup>er</sup> avril 2019, l'État accompagne les collectivités pour la mise en place de la tarification sociale dans les cantines scolaires. L'objectif est de permettre aux enfants des familles les plus modestes de manger à la cantine pour 1€ maximum. **Le conseil municipal de Jussac a fait le choix de s'inscrire dans cette démarche pour vous faire profiter de cet avantage.**

Afin que les familles bénéficient de cette aide, le cadre légal prévoit la mise en place par délibération du Conseil Municipal de 3 tranches de tarification calculées selon le quotient familial. Elles sont arrêtées par repas comme suit :

- ✦ QF inférieur à 1250 € = 0,98 €
- ✦ QF entre 1251 € et 2499 € = 1 €
- ✦ QF supérieur à 2500 € = 3 €

Désireux que cet avantage touche le plus grand nombre d'entre vous dès la rentrée scolaire, il convient de nous communiquer à chaque rentrée scolaire une copie de votre attestation CAF ou MSA précisant le montant de votre QF.

Ce tarif social pourra être appliqué tant que la mesure sera portée par le gouvernement et tant que la commune de Jussac sera éligible.

La collectivité se réserve également le droit de cesser la tarification sociale quand elle le souhaite.

Les familles n'ayant pas fournie l'attestation se verront facturé le repas au tarif de 3.60 €.

### Tarifs 2026

Tarifs cantine	
Enfant	3,80 €
Employé Mairie	5,30 €
Professeur des écoles	6,70 €
Prestation CSIVA (enfants et animateurs) – Mercredis en temps scolaire	6,80 €

### PROJET ALIMENTAIRE DE TERRITOIRE (P.A.T.)

Le PROJET ALIMENTAIRE de TERRITOIRE initié par la CABA en 2023 aujourd'hui Aurillac agglomération, arrive à son terme avec pour but principal de se rapprocher au mieux des exigences de la loi EGALIM. (50% local dont 20% bio).

La commune de Jussac a largement contribué à cette initiative avec l'implication de notre cuisinière qui a participé aux différents rassemblements à la demande des élus de la commune et de la responsable du projet.

2 matinées de formation ont eu lieu encadrées par 2 diététiciennes et 1 cuisinier de scic Nourrir l'Avenir.

Les rencontres avec des agriculteurs locaux nous ont permis de créer 1 achalandage de produits issu de la filière la plus courte possible (Légumes, viandes, produits laitiers).



Cake aux lentilles du Puy-en-Velay et son coulis de carottes bio

Courant Juin, Bio 15 a organisé dans le cadre du @challengemobilteaura, des livraisons à vélo de la cantine en légumes, fruits et farine bio et locaux.



Les garderies scolaires et ALAE

Au moment de la rentrée scolaire, chaque famille remplit une fiche de liaison commune à la mairie et au centre social, ceci permettant de recueillir les

informations nécessaires aux services municipaux liés à l'école.

	Lundi	Mardi	Mercredi	Jeudi	Vendredi
Matin*	7h à 8h55	7h à 8h55	7h à 8h55	7h à 8h55	7h à 8h55
Midi*	12h00 à 12h30	12h00 à 12h30	12h00 à 13h	12h00 à 12h30	12h00 à 12h30
ALAE**	16h15 à 18h30	16h15 à 18h30		16h15 à 18h30	15h15 à 18h30

\* ¼ d'heure gratuit à partir de 8h40  
\*\* ¼ d'heure gratuit de 16h15 à 16h30 (15h15 à 15h30 le vendredi)

La garderie du matin et de midi est payante en fonction du quotient familial.  
L'ALAE est payant en fonction du quotient familial.

L'A.L.A.E. (Accueil de Loisirs Associé à l'Ecole) (tél. 04 71 46 69 43)

Tarifs A.L.A.E. et garderie appliqués  
à compter du 1<sup>er</sup> septembre 2025

Tranches	Quotient familial	Tarifs horaires 2025/2026
1	QF ≤ 427 €	0,60 €
2	427 € < QF ≤ 518 €	0,80 €
3	518 € < QF ≤ 660 €	1,00 €
4	660 € < QF ≤ 1045 €	1,20 €
5	1045 € < QF ≤ 1398 €	1,30 €
6	1398 € < QF ≤ 1834 €	1,40 €
7	1834 € < QF ≤ 2202 €	1,50 €
8	QF > 2203 €	1,57 €

Il se situe au Centre de Loisirs Sans Hébergement,  
4, promenade des Sports, 15250 Jussac  
L'inscription en mairie se fait à partir du premier jour  
de la rentrée scolaire.  
Le règlement complet de l'ALAE est disponible en Mairie.



### Le transport scolaire

Tous les enfants qui utilisent le transport scolaire municipal doivent impérativement être inscrits à la mairie de Jussac avant le 1<sup>er</sup> jour de la rentrée scolaire. Une carte de transport scolaire leur sera remise à cet effet.

**Tarifs 2026** - mensuel : 18 €

### Etude surveillée

Depuis 01/2023, la municipalité a fait le choix de mettre en place une étude surveillée.

Cette étude est encadrée par des bénévoles Jussacois les lundis et jeudis de 16h30 à 17h30.

La demande peut être à l'initiative des parents ou sur conseil des enseignants.

L'inscription à cette étude est à formaliser auprès du secrétariat de mairie.

La municipalité renouvelle ses remerciements aux bénévoles.



## MÉDIATHÈQUE JEAN-CLAUDE MAUREL

**18 428 emprunts  
138 nouveaux lecteurs en 2025**

**La médiathèque de Jussac  
vous accueille dans un cadre convivial !**

Aux horaires suivants

Lundi	Fermé
Mardi	13h30 à 16h30
Mercredi	10h à 12h et 13h30 à 18h
Jeudi	13h30 à 16h30
Vendredi	13h30 à 18 h
Samedi	9h à 12h

**L'INSCRIPTION EST GRATUITE ET OUVERTE  
à TOUTES et à TOUS.**

Rappelons aux usagers qu'avec la carte de JUSSAC, ils peuvent emprunter des documents à la médiathèque de JUSSAC mais aussi dans toutes les médiathèques du réseau de la CABA soit à : Aurillac, Arpajon-sur-Cère, Saint-Paul des Landes, Naucelles et Ytrac.

**La médiathèque de Jussac représente un lieu de vie et de convivialité**

Cette année 2025 encore une fois par une forte augmentation du nombre de documents prêtés par la médiathèque de Jussac :  
Une moyenne de **400** documents par semaine....  
Ceci grâce à :

**L'achat de livres réguliers (tous les mois) afin de satisfaire petits et grands « friands » de nouveautés.**

**Mais aussi l'Accueil :**

Très régulier des Scolaires de l'école primaire et maternelle de JUSSAC.  
Des enfants du Centre Social de la vallée de l'Authre.  
Des rencontres et dédicaces...d'auteurs...  
D'ateliers de création pastels avec Josiane Nureau-Vialat.  
Du relais petites enfance avec Laure Cauffet.  
Conférences.  
Enfin les magnifiques expositions...

**Passage de la Navette**

De la Médiathèque Départementale  
Tous les mois avec Frédéric Narbonne  
N'hésitez pas pour  
Consulter le catalogue et faire des réservations.

**NOUVEAUTES : RESSOURCES EN LIGNE SUR [Culture.cantal.fr](http://Culture.cantal.fr)**



**TOUS  
À VOS LIVRES !!!**  
Romans, documentaires,  
BD, Biographies, revues...  
Mais aussi :  
DVD, CD, Jeux et Jouets...  
Poste internet  
Wifi Sécurisée

Des livres, les DVD les CD et les Jeux nous sont prêtés par la Médiathèque départementale du Cantal, une navette vient déposer des documents tous les mois.

Vous pouvez consulter et réserver des documents directement sur le catalogue :  
**[culture.cantal.fr](http://culture.cantal.fr)**



**MÉDIATHÉCAIRE :** Sylvie JULIARD

La liste des nouveautés de la médiathèque de Jussac est consultable sur le catalogue en ligne :

**[mediatheque.caba.fr](http://mediatheque.caba.fr)**

Cliquez « en ligne » »

« **Catalogue compte lecteur** »

« **Nouvelles acquisitions.** »

Affiner votre recherche sur « **JUSSAC** »

**28, allée des Pavillons - 04 71 46 67 22 - [mediatheque.jussac@wanadoo.fr](mailto:mediatheque.jussac@wanadoo.fr)  
[mediatheque.jussac@wanadoo.fr](mailto:mediatheque.jussac@wanadoo.fr) - Page Facebook de la médiathèque : (médiathèque Jean-Claude Maurel).**

## QUELQUES PHOTOS DES ANIMATIONS 2025



**NATHALIE DEMOULIN**  
EXPOSITION " ELLES "  
DU 3 DÉCEMBRE AU 4 JANVIER  
"POT DE L'AMITIÉ "  
JEUDI 5 DÉCEMBRE À PARTIR DE 18H



L'exposition est visible aux heures  
d'ouverture de la médiathèque de Jussac



## ÉTAT CIVIL

**2025**

- ✦ 11 PACS
- ✦ 2 baptêmes républicains
- ✦ 13 naissances

- ✦ 5 mariages
- ✦ 16 décès

## COMMÉMORATIONS

**8 MAI 1945**



**ARMISTICE  
11 NOVEMBRE  
EN PRÉSENCE  
DES ENFANTS  
DES ÉCOLES**

**M. LOUIS  
GIBERT,  
DÉCORÉ  
DE L'INSIGNE  
PORTE  
DRAPEAUX**



# MOBILITÉS

## Une nouvelle solution de mobilité dans la Vallée de l'Authre : la ligne de covoiturage est lancée !

Aurillac Agglomération renforce son engagement en faveur des mobilités durables avec le lancement de la nouvelle ligne de covoiturage de la Vallée de l'Authre, inaugurée le 27 novembre à Reilhac. Intégrée au Schéma communautaire des Mobilités, cette offre vise à simplifier les déplacements quotidiens tout en limitant l'usage individuel de la voiture.

### Une signalétique claire pour un usage facilité

Pour rendre le service facilement repérable et sécuriser les points de rendez-vous, une signalétique complète a été déployée à Jussac, Reilhac et Naucelles :

- ✦ totems et panneaux aux arrêts,
- ✦ marquage au sol et fléchage,
- ✦ stickers sur les abribus.

Ces aménagements garantissent une visibilité optimale et un accueil sécurisé pour conducteurs et passagers. Des flyers sont également distribués auprès des entreprises, commerces et habitants pour encourager l'adoption du covoiturage.

### Un projet construit avec les habitants

En préparation du lancement, plusieurs ateliers participatifs ont réuni habitants et entreprises de la vallée. Ces échanges ont permis de présenter la ligne de covoiturage, répondre aux questions et mettre en relation des personnes effectuant des trajets similaires.

### Des trajets du quotidien facilités

La ligne relie désormais Jussac, Reilhac et Naucelles vers Aurillac grâce à des points de rendez-vous aménagés :

- ✦ Jussac : parkings de la Promenade des sports (5 places) et avenue de la Cère (2 places), avec correspondance des lignes A et L (Stabus).
- ✦ Reilhac : 2 places au croisement de la RD922 et de la rue de Las Plagnes, proche de la ligne A de la Stabus.
- ✦ Naucelles : parkings de la mairie (2 places) et de la rue de la Cère (5 places), en lien direct avec les arrêts de bus et les lignes A et L (Stabus).

### Mov'ici : l'outil indispensable pour organiser ses trajets

Pour structurer le service, Aurillac Agglomération s'appuie sur Mov'ici, la plateforme régionale de covoiturage Auvergne-Rhône-Alpes. Gratuite et simple d'utilisation, elle permet de proposer ou rechercher un trajet, organiser des déplacements réguliers ou ponctuels et rejoindre une communauté locale de covoitureurs.

Une communauté dédiée — « Aurillac Agglomération – Bassin de la Vallée de l'Authre » — a été créée pour faciliter les échanges entre usagers.



Il suffit de rejoindre cette communauté sur Mov'ici pour participer au dispositif ([movici.auvergnerrhonealpes.fr](http://movici.auvergnerrhonealpes.fr)).

Cette nouvelle ligne constitue une avancée importante vers une mobilité plus pratique, économique et écologique pour les habitants de la Vallée de l'Authre.

#### Transports

- ✦ Desserte par les lignes A et L (régulière ou en Transport A la Demande), ouverte à tous les usagers munis d'un titre de transport
- ✦ Titres de transport disponibles : ticket dépannage en vente à bord du véhicule ; titre SOLO, titre FREQUENCE 10 voyages, pass mensuel ou annuel, à charger sur la carte sans contact et à valider à chaque montée à bord d'un véhicule, même en correspondance
- ✦ Tarification solidaire : pour savoir si vous pouvez en bénéficier, rapprochez-vous de votre Mairie
- ✦ 38 abonnés annuels au réseau de bus domiciliés sur la commune
- ✦ Aide à l'achat d'un vélo à assistance électrique apportée par Aurillac Agglomération (sous conditions) : aucune demande pour la commune de 2025 (renseignements auprès du service Transports d'Aurillac Agglomération ou sur [eservices.aurillacagglo.fr](http://eservices.aurillacagglo.fr)).

**Retrouvez toutes les infos sur le site [www.stabus.fr](http://www.stabus.fr) ou en boutique Stabus 3 avenue Gambetta à Aurillac 04 71 48 53 00.**

# COMMUNICATION

## PAGE FACEBOOK & INSTAGRAM

Rejoignez-nous sur nos réseaux ! Vous êtes actuellement 2468 abonnés sur notre page Facebook « Commune de Jussac » C'est aussi grâce à vos partages que notre page se fait connaître !

Sur notre compte Instagram « mairie\_jussac » vous êtes 734 abonnés.

N'oubliez pas de nous mentionner quand il s'agit d'une photo ou d'une vidéo sur Jussac, la publication sera partagée sur nos réseaux.

Site Internet **[www.jussac.fr](http://www.jussac.fr)**

Le site Internet de la commune de Jussac vous permettra de trouver plus rapidement les informations relatives à la vie de votre commune.

- ❖ Les actualités de la commune
- ❖ Consulter l'agenda des manifestations
- ❖ Les différents services communaux
- ❖ Les associations jussacoises et intercommunales
- ❖ Le téléchargement de nombreux documents : les délibérations municipales, les différentes revues d'informations communales, Plan Local d'Urbanisme Intercommunal...

## Le Bus Cyber Cantal est à votre disposition, avenue des Raux

**Cyber cantal**  
Le BUS du Conseil départemental

La Mairie de **JUSSAC**  
vous propose à  
**JUSSAC**  
Près du Crédit Agricole

**France Services**  
Proche de vous au quotidien

Faire un changement d'adresse  
Faire une demande de carte grise  
Déclarer la vente de mon véhicule  
Obtenir une attestation CAF  
Déclarer mes impôts en ligne  
Payer mes impôts en ligne  
Consulter les offres d'emploi  
Signaler une fraude à la carte bancaire  
S'informer sur ses droits sociaux  
Bénéficier d'une aide informatique  
Faire une demande d'aide sociale

**LES MERCREDIS**  
7 janvier, 4 février,  
4 mars et 1 avril 2026

**Accompagnement dans les démarches administratives**  
10h00 - 16h00

Renseignez-vous !  
**Tél. 04 71 46 59 81**

**POINT VISO**  
Sur rendez-vous

**cantat**  
MON DÉPARTEMENT

Chaque jour à vos côtés

<http://bus.cybercantat.fr>

## Déploiement de la fibre optique FTTH Orange

A ce jour, 85 % des logements sur Jussac sont raccordables à la fibre optique. 90% pour le territoire de l'Agglo.

Le déploiement se poursuit.

# QUELQUES ANIMATIONS 2025...

## ▼ Cantal tour Sport



## ▼ Cantal tour Sport



## ▼ Cantal tour Sport



## ▼ En Balbutiant : Projet autour de la danse, avec les élèves de CM1 de Marion Reboullet. Cette action a été animée par Caroline et Neptune dans le cadre de la Fondation Médicis. 5 juin 2025



## ▼ Marchés gourmands



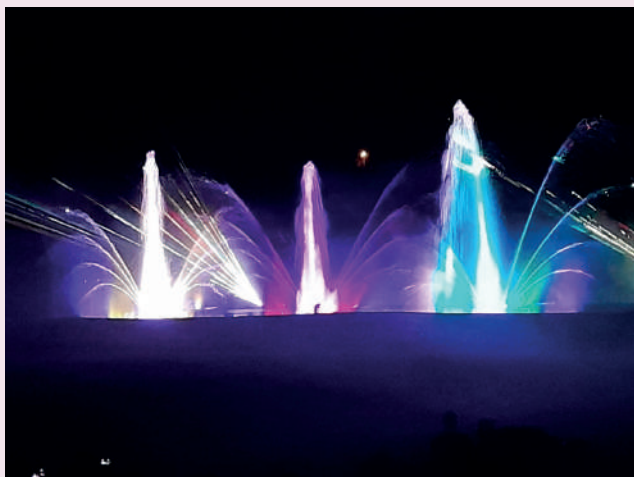
▼ Fête du 15 août



▼ Fête du 15 août



▼ Fête du 15 août



▼ Fête du 15 août



▼ Vide grenier



▼ Les Gens d'ici



## AURILLAC AGGLO AU SERVICE DES HABITANTS

Dans le cadre de ses compétences, Aurillac Agglomération gère des dossiers structurants et des grands services publics du quotidien. Voici un panorama des principales actions réalisées sur votre commune, en 2025.

### Eau

- ✦ 1146 abonnés \*
- ✦ 771 interventions chez les particuliers (réparations avant compteur, renouvellements de compteurs équipés d'un module radio pour la relève à distance)

### Assainissement

- ✦ 926 abonnés au réseau collectif\*
- ✦ 177 foyers équipés d'un système d'assainissement non collectif (ANC) 2025\*
- ✦ 1 dossier instruit pour des projets de travaux sur des systèmes d'ANC
- ✦ Aucun contrôle de travaux réalisé sur des systèmes d'ANC

*Chaque abonné est responsable de son compteur d'eau, de son réseau privé et du contrôle de sa consommation. Infos, conseils : régie de l'eau, 04 71 46 86 38 / SPANC, 04 71 46 87 38 / urgence : 04 71 46 48 60.*

### Grands équipements

Médiathèque (gratuit pour les habitants d'Aurillac Agglomération), Centre Aquatique, Stade Jean-Alric et stade d'athlétisme Marie-José Pérec, Prisme, Aéroport, Epicentre, Plantelière, Boulodrome, Chaudron, Parapluie, Rocher de Carlat, Puech des Ouilhes, Gorges de la Jordanne, Plantelière, Station de pleine nature... : retrouvez toute l'actu des grands équipements d'Aurillac Agglomération sur le site [www.aurillacagglo.fr](http://www.aurillacagglo.fr).

### Contact AURILLAC AGGLO

**Siège** : 3 place des Carmes, 04 71 46 86 30

**Urgence Eau/Assainissement**  
(hors heures de bureau) : 04 71 46 48 60

**Site Web** : [www.aurillacagglo.fr](http://www.aurillacagglo.fr)

**Page facebook** :  
[www.facebook.com/aurillacagglo.official](https://www.facebook.com/aurillacagglo.official)



# AURILLAC AGGLO

unique / multiple — ensemble

## CENTRE SOCIAL VALLÉE DE L'AUTHRE

VALLEE DE L'AUTHRE

ECRIT PAR LE BUREAU COLLEGIAL

2025

CENTRE SOCIAL VALLÉE DE L'AUTHRE

## la gazette de la vallée

Suivez-moi sur les réseaux !  
Promeneur du Net Parentalité

**Qui suis-je ?**




Ici, on parle parentalité du quotidien : émotions, astuces, petits coups durs et grandes victoires.

Je suis Marion, promeneuse du Net Parentalité et référente Familles au Centre social de la Vallée de l'Authre.

Ce compte, c'est pour vous, les parents, pour qu'on avance ensemble, sans pression.

Facebook : Marion Pdn Parentalité  
 Instagram : [marion.pdnparentalité.csiva](https://www.instagram.com/marion.pdnparentalité.csiva)

## LA CONVENTION TERRITORIALE GLOBALE (CTG) VOUS CONNAISSEZ ?

La Convention territoriale globale met en œuvre un **projet social** de territoire partagé, renforce la coordination des actions en direction des habitants (cofinancée par la Caf du Cantal et les 7 communes de la vallée de l'Authre et portée par le centre social)

## DANS LE CADRE DE LA CTG

un événement pour renforcer la **dynamique associative** aura lieu le 13 juin 2026 à Jussac : les associations des 7 communes pourront présenter leurs actions.

Suite à la présentation de ce projet dans les réunions des associations, Agathe et Léo reviendront vers vous très prochainement.

## VOUS VOULEZ AVOIR DES INFOS POUR VOTRE ASSOCIATION ?

Le centre social propose un service gratuit d'information, d'orientation, de conseil et d'accompagnement **pour que chaque association**, employeuse ou non, quelle que soit sa taille ou son secteur d'activité, puisse trouver une personne pour répondre à ses questions.

Anne répond à vos interrogations.  
 Mélissa vous accompagne pour créer votre compte asso en ligne.  
 Caroline vous accompagne dans vos demandes de subventions.

N'hésitez pas à nous contacter au 04.71.47.24.10



## VOUS VOULEZ CHANTER, CUISINER, JOUER, c'est possible au centre social ! le centre social c'est vous !

**Des activités pour soi, à partager en famille ou entre amis, qui s'adressent à tout le monde, de 0 à 110 ans !**

**Le secteur familles/séniors** : un secteur dynamique en perpétuel mouvement : une idée ? Une envie ? N'hésitez pas à venir nous en parler.

**Besoin d'une écoute, d'une orientation** ? Un accompagnement individuel est également possible par la référente Famille.

Depuis 2004, **retrouvez-nous dans toutes les salles et toutes les communes de votre territoire** : Crandelles, Jussac, Laroqueville, Marmanhac, Naucelles, Reilhac, Teissières de Cornet.





## USVA : UNE RÉORGANISATION GAGNANTE

Au printemps dernier, l'USVA a décidé de quitter les rangs du Groupement Vallée de l'Authre (GVA) pour créer sa propre école de foot. Cette création s'est faite en reprenant les principes, les dirigeants et les éducateurs qui avaient fait du GVA ce qu'il était. Ceci a engendré un remaniement certain au sein du bureau et une nouvelle organisation au sein du club, divisé depuis en 2 pôles (Pôle seniors et Pôle jeunes). Nos couleurs ont également évolué puisque nos maillots sont aujourd'hui noirs et bleus.

Avec plus de 70 licenciés seniors hommes et une vingtaine de licenciées féminines les effectifs du Pôle seniors sont en nette augmentation ce qui a conduit à créer une 4<sup>ème</sup> équipe sénior masculine. Après 3 mois de compétitions nos 4 équipes seniors et notre équipe féminine ont plutôt performé et laissent naître beaucoup d'espoirs pour les mois à venir. Il ne faut pas oublier également l'équipe vétérans qui fera son apparition dans la compétition au printemps prochain avec sa bonne humeur et sa convivialité.

Après 6 mois d'existence l'école de foot se porte également bien et son nombre de licenciés est d'environ 150 jeunes joueurs et joueuses encadrés par une trentaine d'éducateurs et éducatrices. A cela vient s'ajouter une nouvelle catégorie appelée les « Babys » regroupant 14 enfants de moins de 5 ans qui découvrent le foot avec beaucoup d'enthousiasme.

L'école de foot organisera durant l'année les manifestations qui avaient lieu les autres années sous l'étiquette GVA. Il y aura tout d'abord le quinqué le 29 Novembre 2025 au gymnase de Naucelles. Ensuite viendra le traditionnel tournoi foot salle U10U11 et U12U13 sur le week-end du 21 et 22 Février 2026 au gymnase de Naucelles. Nous organiserons également le repas de l'USVA pôle jeune le 11 Avril 2026 à la salle

polyvalente de Jussac. Enfin nous clôturerons la saison des manifestations par le tournoi des « Pitchouns » parrainé par Julien Laporte le week-end du 6 et 7 Juin 2026 au stade Eugène Bessou de Jussac.

L'USVA s'est réorganisée en une seule entité autour du football dans notre vallée. Elle peut compter désormais sur de nombreux dirigeants unis pour permettre le développement de ce club. L'USVA poursuivra la formation de jeunes footballeurs en leur donnant des valeurs sportives, humaines et de fair-play.

Nous comptons sur nos nombreux et fidèles supporters pour être à nos côtés tout au long de la saison dans les moments difficiles comme dans les moments festifs.

**L'USVA tient à remercier la municipalité pour le prêt des installations sportives, de matériel pour nos manifestations et son soutien indéfectible tout au long de l'année.**



## LE COMITÉ DES FÊTES A FÊTÉ SES DIX ANS

Les années passent vite, trop vite pour certains, mais le comité des fêtes a dignement fêté les dix ans du renouveau de l'association qui après une longue période de sommeil a repris du service. Sans connaître les fastes d'antan dont les plus nostalgiques ou les plus anciens se souviennent certainement, la saison a été une fois de plus chargée.

La soirée moules/frites en mars, le bal des jeunes en avril, puis le concert pour la fête de la musique avec le groupe Tribute Back to Queen et le DJ Roman Pop, le 14 juin, ont précédé les marchés gourmands au nombre de sept devenus incontournables dans le bassin aurillacois. À noter que malgré la canicule, il a fallu se replier deux fois au gymnase à cause de la pluie ou du froid fin août. Le 15 août, journée de la fête, a, lui aussi, une grosse journée de chaleur.

Elle a commencé le 14 avec un bal pour les jeunes avec « **Color Party by Festisud** » et son DJ Clem. Le lendemain à 10 heures par un baptême à poney par la ferme équestre de l'Authre suivi d'animations pour les enfants, peluches géantes, sculpture sur ballons, maquillage et spectacle de magie ont ravi. En parallèle, une exposition et des baptêmes en voitures de sport (Ferrari et Porsche) ont été proposés par Inov'cars au profit de l'association « **des sourires pour JULES** », suivi à midi d'un apéritif en musique avec Batufrika puis repas du comité.

L'après-midi retour des animations pour les enfants avec la parade des peluches géantes suivie d'un spectacle équestre sous une chaleur écrasante qui a conduit les organisateurs à faire évoluer le groupe Folklorique « **L'Iraliot** » au gymnase pour une démonstration de danses traditionnelles avec la participation des quelques amateurs une marrée humaine (plus de mille personnes) a ensuite envahi le marché gourmand et après tirage de la tombola, le cabaret Sensations a confirmé le bon choix des organisateurs. Pour continuer sur la lancée, le spectacle de feu équestre « **Sabrasar** » au théâtre de verdure a confirmé tout son talent. Enfin, le show laser sur écran d'eau proposé par la société FWF Concept, une première dans le Cantal, en a réjoui plus d'un. Pour info, un feu d'artifice avait été prévu, mais la sécheresse et la proximité des chevaux qui ont peur du bruit ont conduit le comité à l'annuler. Une réflexion à mener pour les prochaines années sur les spectacles nocturnes. Un bal gratuit viendra clôturer la fête.

Pour être complet, le comité tient à remercier le Conseil départemental et le Conseil municipal pour leurs subventions. Merci également à tous nos sponsors, notamment les 2B, Cassiopub et les 3 caves qui nous ont équipés en tee-shirt. Merci à la population jussacoise pour l'accueil réservé lors du passage de la plaquette, enfin, merci, aux employés municipaux et aux membres de l'APE qui nous prêtent main forte lors de grosses manifestations.



## « LES GENS D'ICI » 30 ANS CETTE ANNÉE !

Le spectacle son et lumière, organisé par le Comité d'Ambiance Jussacoise à Jussac "les Gens d'ici" raconte la vie d'un village du Cantal à travers les souvenirs d'enfance de Baptiste parti rejoindre les Auvergnats de Paris pour tenir une brasserie et Pierrot resté sur sa terre natale pour travailler la terre de ses parents, un voyage à travers les générations et les grandes dates de l'Histoire. Près de 150 bénévoles se retrouvent chaque été pour revivre et partager une page d'histoire. Ils offrent, par leur implication, un spectacle de qualité, qualité rehaussée par une importante évolution technique en son et lumière ces dernières années (70% des projecteurs sont en LED).

### 30<sup>ème</sup> édition

La mémoire, c'est important pour les Gens d'ici. A la veille de notre 30<sup>ème</sup> anniversaire, c'est le socle de notre histoire. Celle de nos aïeux, celle de notre village, celle de notre pays, Les Gens d'ici en sont les garants et les gardiens. Nous sommes aussi très heureux de voir les jeunes générations rejoindre le spectacle pour jouer cette belle histoire. Avec un budget à l'équilibre et des finances saines, le Comité d'Ambiance Jussacoise peut préparer activement l'édition 2026. Elle est prévue les vendredi 8 août, samedi 9 août, lundi 10 août et mardi 11 août 2026 (à partir de 22h00 Théâtre de verdure).

### Sans eux rien ne serait possible

Le Comité d'Ambiance Jussacoise remercie pour leur soutien la Région Auvergne-Rhône-Alpes, le Département du Cantal, la Commune de Jussac, Groupama d'Oc (Fédération départementale et la Caisse Locale de l'Authre Doire Soulane), le Crédit Agricole Centre France (la Caisse Locale de Jussac-Saint-Cernin), les agriculteurs qui n'hésitent pas à nous donner un coup de main, les entreprises, les commerçants, les artisans locaux qui nous réservent toujours un très bon accueil.

**Les Gens d'ici vous souhaitent une belle année 2026. A bientôt !**

[www.lesgensdici.org](http://www.lesgensdici.org) -  lesgensdici

 @les.gens.dici



### Le bureau

Présidente : **Elyane RODIER**

Vice-présidente : **Annie SEMETEYS**

Secrétaire : **Florence DELACUVELLERIE**

Trésorière : **Annie LESMARIE**

Trésorière adjointe : **Maryline POURPUECH**



## L'ASSOCIATION DES PARENTS D'ÉLÈVES (APE) DE L'ÉCOLE DE JUSSAC

L'APE a pour mission de **soutenir les projets éducatifs et culturels** de l'école en finançant spectacles, sorties et activités pour les enfants.

En début d'année, nous accueillons **tous les parents motivés** qui souhaitent participer aux manifestations ou aider ponctuellement. **Vous êtes tous les bienvenus !**

Pour l'année scolaire 2024/2025, grâce aux fonds récoltés, nous avons pu :

✦ **Financer des spectacles et sorties** (piscine, musée, cinéma...) pour toutes les classes.



✦ Contribuer à hauteur de **9000 € au voyage scolaire en Vendée** des classes de CP, CE1, CE2 et UE.



*Journée au Puy du Fou pour les élèves de Jussac*

Tout au long de l'année, nous organisons des événements conviviaux : Halloween, vente de fruits et légumes, Carnaval, Quine, Marché de Noël, fête de l'école...

L'APE est aussi à l'initiative d'activités sportives et éducatives :

✦ **Ski** : 5 sorties sont prévues les samedis d'hiver pour Le Lioran. 55 enfants en profitent pour découvrir ou se perfectionner à la glisse.



✦ **Aïkido** : deux cours par semaine sont dispensés par Cyril RIOM notre professeur diplômé.



✦ **Eveil musical** : depuis cette année, dès la petite section, Nadège BIGOYO fait découvrir les joies de la musique tous les jeudis soir.

### À VOS AGENDAS !

- ✦ **Marché de Noël de Jussac** : 6 décembre 2025 (+ de 50 exposants, animations, contes de Noël pour petits et grands, et restauration sur place)
- ✦ **Concours de belote** : 24 janvier 2026
- ✦ **Quine** : 28 mars 2026
- ✦ **Vente du muguet** : 1<sup>er</sup> mai
- ✦ **Fête de l'école** : 27 juin

### Le bureau

Présidente : Marion AYGADOUX  
 Vice-présidente : Aurélie MIJOULE  
 Secrétaire : Marie BOUGHON  
 Vice-secrétaire : Audrey JIROT  
 Trésorière : Lisa DEBERTRAND  
 Vice-trésorière : Delphine DOUDIES



## JUSSAC PADEL TENNIS CLUB

### Une progression fulgurante en nombre d'adhérents en 2025

Avec 243 adhérents soit 65 de plus que l'an dernier, le Jussac Padel Tennis Club se maintient au 2ème rang départemental. Les terrains de tennis et les pistes de padel sont sans cesse occupés..

### Une école de tennis et des cours adultes en plein essor

86 inscrits (54 jeunes et 32 adultes) pour **610** heures de cours dispensées dans l'année. 3 encadrants diplômés.

### Tennis à l'école Marie Marvingt

**Toutes les classes du Primaire ont pratiqué du tennis en 2025 mais aussi la Grande section maternelle.**

Francis MICHEL est intervenu auprès de 4 classes (CP, CE1/CE2, CE2/CM1, GS) soit 67 élèves à raison de 6 heures par classe pour un total de 24h d'initiation tennis.

Les 2 autres classes du primaire étaient en autonomie. Le club prêtant les installations et le matériel.

### Résultats sportifs

#### Tournoi Paul Ginioux – 37<sup>ème</sup> édition

Du 8 février au 1<sup>er</sup> mars 2025

- ❖ Victoire d'**Anaïs OLIVIER** (Jussac) en + de 35 Dames
- ❖ Victoire de **Pierre ALBESSARD** (Mauriac) en + de 35 Messieurs
- ❖ Victoire de Justine **RAMPNOUX MOROT** (Jussac) en Simple Dames
- ❖ Victoire de **Valentin MIRANDA** (Ussel) en Simple Messieurs
- ❖ **Thibaut ALRIVIE**, champion du Cantal dans sa catégorie dans une finale très serrée contre Bastien MAGNE. Tous deux membres du club.

#### Trophée « BNP PARIBAS de la famille » - 15 juin 2025

Le « Trophée BNP PARIBAS de la Famille » est un tournoi national de tennis se jouant en double et dont les deux partenaires sont membres de la même famille. Ce tournoi se déroule sous la forme d'un « circuit national » comprenant 60 phases qualificatives réparties dans toute la France.

Les vainqueurs de chacun des tournois régionaux ont ensuite la possibilité de participer à la finale nationale à la Grande Motte.

Pour la 1<sup>ère</sup> fois, nous avons organisé la phase qualificative pour le Cantal.

3 catégories représentées

Victoire de Christelle et Mattéo LACROIX dans la catégorie N/C – 30/4.

### Padel

Toujours très attractif, de nombreux nouveaux licenciés ont pu jouer et découvrir le Padel tout au long de l'année dans une ambiance très conviviale

4 tournois ont été organisés (P25, P100 et deux P250), 2 autres prévus ont été annulés par la pluie. Et pour la 1<sup>ère</sup> fois dans le Cantal, des championnats départementaux de padel ont été organisés sur 2 sites, Jussac et Aurillac.

### Travaux

Après le changement du bardage et le relamping du tennis couvert en 2024, les lampes du padel 2 ont été changées et remplacées par des LED.

### Comment faire pour réserver un court de tennis ou de padel ?

Si vous n'êtes pas adhérent

- ❖ Créer un compte sur <https://tenup.fft.fr/>
- ❖ Rechercher le Jussac Tennis Club
- ❖ Réservation et paiement via le site ou l'application
- ❖ Vous recevrez un code qui vous permettra de rentrer sur le court



### Jussac Padel Tennis Club

Présent sur Facebook et Ten'up  
promenade des Sports 15250 Jussac  
Correspondant du Club :

**Stéphane Lachazette 06 86 79 72 96**

## ASSOCIATION POUR LE DON DE SANG BÉNÉVOLE DE LA VALLÉE DE L'AUTRE

**DONNEZ VOTRE SANG » POUR LES AUTRES, DONNEZ VOTRE SANG, PARTAGEZ LA VIE »**

En partenariat avec l'EFS (Etablissement Français du Sang), les Bénévoles participent à promouvoir le don de sang dans le respect de l'éthique

### Anonymat, Volontariat, Bénévolat

#### Le don de sang

- ❖ On peut donner son sang de 18 à 70 ans
- ❖ Il faut être en bonne santé
- ❖ Peser au moins 50 kg
- ❖ Bien s'hydrater avant, pendant et après le Don
- ❖ Ne pas venir à jeun
- ❖ **Se munir de sa carte d'identité**

#### Par an

- ❖ 4 Dons pour les Femmes
  - ❖ 6 Dons pour les Hommes
- Il est préférable de prendre rendez-vous :  
**dondesang.efs.sante.fr**

Une poche de sang peut être utilisée en sang total ou fractionnée (plasma, plaquettes, concentré globulaire) et être utilisée à des fins thérapeutiques et médicamenteuses.

#### Le rôle du bénévole

- ❖ Annoncer les Collectes (banderoles, affiches, journaux...)
- ❖ Préparer la salle de collecte et la Collation
- ❖ Accueillir les Donneurs et les diriger vers l'équipe de l'EFS (secrétariat, entretien Pré Don, prélèvement)

Pendant le temps de repos Post Don (20 minutes) sous la surveillance de l'EFS et des Bénévoles, une collation est servie.

### La vie associative

#### En 2025

- ❖ 3 collectes à Jussac (la 4ème n'a pu se faire cet été)
- ❖ 3 collectes à Naucelles
- ❖ 1 collecte à Crandelles

**Vendredi 31 janvier 2025**, l'Assemblée générale a eu lieu à la Salle des Loisirs à Crandelles.

#### En présence de

- ❖ Albert VINAS – Président de l'UD 15
- ❖ Christian POULHES - Maire de Naucelles
- ❖ Jean-François RODIER – Maire de Jussac
- ❖ Des Représentants des mairies de Crandelles et Reilhac
- ❖ Robert LALO - La Montagne - Jean-Louis PIJOLAT – La Voix du Cantal
- ❖ Evelyne GEDER – Vérificatrice aux comptes

Bilan moral et financier sont présentés et votés.

Albert VINAS prend la parole :

- Objectif de dons atteint, voir plus, le Cantal est le 2ème Département le plus généreux en région AURA.
- Insiste sur le repos Post Don et sur une bonne hydratation

Des diplômes ont été remis aux Donneurs présents.

En fin d'AG un cocktail dinatoire a réuni les personnes présentes.

**Samedi 17 mai 2025** : Rando à Crandelles avec passage sur Teissières de Cornet, 120 personnes ont randonné sous un beau soleil pour promouvoir le Don de Sang.

Les élèves de CM2 de Naucelles ont participé au Concours de Dessin de la FFDSB.

Le 1<sup>er</sup> juillet 2025 une collation leur a été offerte et leur a été remis une bande dessinée

« Une goutte de sang vaut mille amis », une règle et un diplôme de participation.

**Merci aux enfants et à leur enseignante**

**Merci aux Donneurs, Bénévoles, Sympathisants, Élus et Agents Municipaux**

#### Le bureau

**Présidente** : Christiane SOUBRIER

**Vices Présidents** : Eliane ROUX

Geneviève CALVET

Christian GASTON

**Trésorier** : Fabrice KANNENGISSER

**Trésorière Adjointe** : Juliette LAPOUBLE

**Secrétaire** : Ginette APCHIN

**Secrétaire Adjointe** : Nathalie DAUDE

### CALENDRIER COLLECTES 2026

**JUSSAC**, Salle Polyvalente : Jeudi 29 janvier - Mardi 26 mars - Jeudi 9 juillet - Jeudi 29 octobre

**NAUCELLES**, Salle Culturelle : Jeudi 7 mai - Mardi 18 août - Mardi 22 décembre

**CRANDELLES**, Centre des Loisirs : Mardi 23 juin

## CJRPJ - LE PARI RÉUSSI POUR LA JUSSACOISE

Notre Club affilié FFVélo et FFRP s'adresse dans un premier temps à toute personne souhaitant profiter d'une activité physique bénéfique pour la santé grâce au vélo de route, vtt, randonnée pédestre et Rando Santé. Cela n'empêche pas pour celles et ceux qui le souhaitent, de participer aux épreuves plus sportives.

Les bénévoles de l'association sont ravis de leurs activités réalisées au cours de l'année passée, notamment avec un record de participation pour la rando La Jussacoise, regroupant pas moins de 956 participants.

Le club organise une sortie le samedi après-midi et le mardi pour la Rando Santé sans aucune obligation d'assister à toutes les séances.

Il est impliqué dans les randonnées locales, mais il explore également les régions alentours et d'autres pays.



Signature base VTT

**L'année 2026 marquera les 20 ans du club, et nous aurons l'opportunité de célébrer cet anniversaire tous ensemble...**

**Adhérer au CJRPJ c'est :**

- ✦ Intégrer un groupe de pratiquant à proximité,
- ✦ Bénéficier de conseils pour progresser et se faire plaisir,
- ✦ Partager sa passion,
- ✦ Des avantages club (sortie, tenue ...)

Les personnes qui désirent découvrir cette pratique détente ou sportive peuvent nous contacter auprès de Didier Carteau **06 80 83 54 38** ou **cjrp15@gmail.com**



## FAMILLES RURALES

**Cette année 2025**, l'association **Familles Rurales de Jussac** s'est mobilisée en faveur des familles à travers plusieurs événements marquants.

Le « **Méli-Mélo de Noël** », organisé le **9 novembre**, ainsi que le « **Bric à brac estival** » du **22 juin**, ont animé notre commune, offrant aux habitants l'occasion de dénicher de véritables trésors tout en renforçant les liens de convivialité et de solidarité. Ces événements sont très appréciés des visiteurs et ce ne sont pas moins de 90 emplacements occupés pour chaque date.

Notre nouvelle édition de la « **Festi Parents Kids** » du **21 septembre** a ravi petits et grands grâce à une multitude d'activités ludiques, un spectacle de ventriloquie et un parcours de laser-game qui ont favorisé les échanges et la complicité entre parents et enfants. Nous avons permis à 160 adultes et 162 enfants de se réunir, tout au long de la journée, autour de la thématique du jeu.

Pour 2026, notre association prévoit de réitérer ses manifestations :

- ✦ **le 20 septembre 2026 : Festi ParentsKids**
- ✦ **le 8 novembre 2026 : Méli-Mélo de Noël**

**L'ensemble des bénévoles vous souhaite une belle et heureuse année 2026 et pour cette nouvelle année, si vous avez envie de vous engager et de partager votre temps pour une cause qui compte, devenez bénévoles à nos côtés !**



## CAMION RC 15

Notre association compte 10 licenciés et 92 membres. le bilan de l'année 2025/26 sera établi le 8 novembre 2025 lors de l'AG. au cours de cette année nous avons participé à 6 salons de modèle radio commandé, sur les 10 qui étaient prévus salons annulés pour des raisons diverses des organisateurs. je tiens à revenir sur notre participation au téléthon qui s'est déroulé les 10/11/12 octobre 2025 à Jussac. Pour cette année qui se présente à nous nous avons une dizaine de salons dans notre agenda ou certaines dates restent à définir, dans les départements suivants Cantal, Corrèze, Aveyron, Dordogne, Vienne...



### Notre bureau

**Debertrand Jean-Pierre** : Président  
**Detrand Thierry** Trésorier  
**Vermeil Dominique** Secrétaire



## CANTAL ÉCOUTE CANCER

En 2024 notre association a compté 33 adhérents. Nous avons eu 194 consultations de Psychologie adultes, et 7 consultations de Psychologie enfants. Pour l'atelier de relaxation nous avons eu 10 adhérents et cinq pour l'atelier massage. Nous avons 7 ateliers d'écriture.

Nos partenaires ont été présent, comme tous les ans, pour nous apporter des subventions : la cpam, le département, la mairie de Jussac que nous remercions, ainsi que de deux entreprises.

Pour améliorer nos financements, nous organisons régulièrement des concerts. En 2024 nous avons organisés un concert avec les Chorales « chœur des volcans », et « solfasilasiré » sous la direction de Gérard DELBOS le vendredi 8 NOVEMBRE à l'église d'Arpajon sur cère. Ce fut un grand succès.

N'hésitez pas à nous contacter au **06 23 14 22 31**, si vous avez dans votre entourage des patients atteints

de cancer. Nous assurons une prise en charge psychologique avant, pendant et après la maladie. Nous proposons également des ateliers soins de support.



## RETRAITE SPORTIVE DE LA VALLÉE DE L'AUTRE

LA RETRAITE SPORTIVE DE LA VALLEE DE L'AUTRE continue de remplir sa mission :

- ❖ Proposer des activités physiques adaptés aux seniors favorisant : **la SANTÉ, LE LIEN SOCIAL** et le **PLAISIR DE BOUGER ENSEMBLE**, grâce à une équipe d'animateurs bénévoles, et au dynamisme de l'ensemble du Comité Directeur.
- ❖ La **RSVA** vous propose huit activités : aquagym – danse – marche nordique – randonnée – pétanque – tir à l'arc – vélo assistance électrique et le yoga.



Certaines de ces activités se pratiquent au gymnase de Naucelles ou à la salle polyvalente de Jussac

Si vous avez plus de 50 ans et que vous souhaitez nous rejoindre vous pouvez contacter soit :

- ❖ **Antoine Senaud** (Président) : **06 08 92 83 78**
- ❖ **Jackie SININGE** au **06 86 83 31 79** ou
- ❖ **Marie Paule LARIBE** **06 87 02 37 28**



## GYMNASTIQUE VOLONTAIRE

L'année écoulée a été dynamique et pleine de bonne humeur pour notre association gym !

### Effectifs :

Section senior : 33 adhérents participent régulièrement aux deux cours hebdomadaires dispensés par Eliane.  
Cours tout public : 53 adhérentes prennent part chaque semaine aux deux séances dispensées par Laetitia.

### Activités et événements.

- ❖ En décembre nous avons fait un apéritif de Noël afin de partager un moment avant les fêtes.
- ❖ En janvier nous avons partagé la traditionnelle galette des rois.
- ❖ En janvier nous avons partagé un repas convivial moment très apprécié pour renforcer les liens entre les membres.
- ❖ En juin une marche de clôture a permis de terminer



l'année dans la bonne humeur et sous le signe de la convivialité.

### Nouveautés

Cette année nous avons eu le plaisir de proposer un nouveau cours de pilates, qui rencontre déjà un beau succès auprès des participantes.

### Remerciements

Un grand merci à tous les adhérents pour leur fidélité et leur énergie, ainsi qu'aux animatrices et aux bénévoles qui font vivre l'association tout au long de cette année.

### Bureau

**Présidente** : Corinne Pwovarézyk - 06 74 29 40 96

**Trésorière** : Marine Costel

**Secrétaire** : Sophie Lacroix

**Secrétaire adjointe** : Marion Babut



## HANDBALL CLUB NRJ SC 2024-2025

Le handball club NRJSC (Naucelles – Reilhac - Jussac – Saint Cernin) fédère aujourd'hui environ 200 licenciés répartis dans 11 équipes féminines et masculines.

Il accueille les joueuses et joueurs à partir de 3-4 ans en baby hand. Il y ensuite l'école de hand puis les équipes engagées en compétition à partir des moins de 11.

NRJSC est un club résolument tourné vers l'avenir avec beaucoup de licenciés engagés dans les équipes jeunes et des équipes engagées en championnat régional excellence (-15 filles et -18 filles).

Cette année une convention a été signée avec le handball club des Volcans à Aurillac pour nos joueurs -15 garçons ainsi que pour les seniors filles (qui leur permet d'avoir 2 équipes : une engagée en pré-nationale et une en départementale). Cette convention devrait s'élargir à d'autres collectifs dans les années futures afin d'avoir un pôle handballistique fort sur le bassin Aurillacois.

Mais NRJSC c'est aussi un club où il fait bon vivre et où l'on peut jouer au handball à tout âge et à tout niveau avec une équipe loisirs composée d'une vingtaine de licenciés qui s'entraîne tous les jeudis soir pour le plaisir sans la contrainte d'un championnat mais avec quelques matchs de temps en temps.

NRJSC est un club où tout le monde peut trouver sa place en tant que joueur, arbitre ou bénévole.

De nombreux partenaires fidèles nous suivent aussi depuis plusieurs années et permettent une bonne vie du club. Merci à eux ! Les communes de Naucelles, Jussac, Reilhac et Saint Cernin nous aident matériellement quand on les sollicite et financièrement. Merci à elles ! Le département et la communauté de communes du Pays de Salers sont aussi des soutiens importants. Merci !

Enfin, le club organise des manifestations tout au long de l'année avec un Noël organisé pour les plus jeunes suivi d'une soirée pour les plus grands, son quine aura lieu le dimanche 1<sup>er</sup> mars 2026 à Saint Cernin. L'assemblée générale devrait se tenir le 14 juin et sera suivie d'un repas.

Venez découvrir ce club dynamique avec des joueurs et des bénévoles passionnés !

**Vous pouvez aussi nous retrouver via les réseaux sur Facebook, instagram, tiktok**

**HANDBALL CLUB NRJSC – Gymnase de Naucelles – 15250 NAUCELLES**



## LES VERGERS DE LA VALLÉE DE L'AUTRE

Pour rendre hommage à notre ancien président de l'association, en accord avec la Mairie de Jussac Nous avons nommé le verger de la ZAE en VERGER MICHEL MIJOULE.



L'année, nous a été favorable après 2 années de disette, nous avons eu une belle floraison au printemps et une température favorable à la formation des fruits. Nous avons eu peur des coups de chaud de l'été dernier, certains arbres âgés n'ont pas supporté cet épisode-là, malgré tout avec le retour de la pluie, nous avons pu organiser **la fête de la pomme** le 28 septembre.

Ce jour nous avons fait 350 litres de jus de pomme, nous avons fabriqué des tartes aux pommes du verger et fait des cageots de pommes.

Nous continuons à proposer des stages de tailles, de greffes et de pomologie.

Vous retrouverez le calendrier prévisionnel sur le blog :

<https://authrevergers.over-blog.com/>



### Composition du bureau

**Président :** Alain Carayol

**Trésorière :** Catherine Garnesson

**Secrétaire :** Martine Roland

**Membres :** André Maronne, André Wuallert, Jean-Louis Lavigne, Maurice Lescure.

## SCORPION DÉFENSE CLUB

Un cours de self-défense est ouvert à Jussac depuis octobre 2025.

Ce dernier propose d'aborder les différents aspects de la self-défense (techniques, psychologiques, législatifs, sportifs).

Vous allez développer la gestion du stress, la confiance en vous, la maîtrise de votre corps et améliorer votre forme physique.

Aucun pré-requis ne sont nécessaires pour intégrer le cours. Les séances se déroulent **les mardis** à la salle polyvalente à **20h30** et **les jeudis** à la salle d'activités (sous la médiathèque) à **20h30**.

Pour tous renseignements, le **Scorpion Défense-Club** est à votre disposition au : **06 72 59 41 28**





## LE PING DU PAYS DE NAUCELLES : UN CLUB QUI ACCÉLÈRE !

L'écho des récents succès de l'équipe de France de Tennis de Table aux Jeux Olympiques et

Paralympiques résonne jusqu'à Naucelles ! Notre club, le Ping du Pays de Naucelles, surfe sur cette formidable vague d'enthousiasme, démarrant la saison 2025-2026 avec un nombre record de nouvelles adhésions et un rayonnement qui dépasse largement les frontières du Canton.

### Plus qu'un sport, des valeurs !

Nous sommes un **Club Engagé et Inclusif** ! Nous sommes fiers d'être pionniers dans l'intégration complète de résidents du Foyer de Vie de Saint-Ilde ou de l'ADAPEI, et nous accueillons désormais des personnes en situation de handicap physique. C'est la preuve vivante que notre sport est véritablement **accessible à tous, de 6 à 90 ans !**

Notre engagement se traduit par :

- ❖ L'organisation de compétitions départementales et régionales, faisant rayonner notre territoire.
- ❖ Un investissement continu dans la formation de nos bénévoles, le cœur battant de notre club.

### Le Tennis de Table, un Allié Santé et Cerveau !

Le Tennis de Table est excellent pour le bien-être physique et mental. Il est exigeant en vigilance et coordination :

#### Public Seniors : Bénéfices Clés

**Lutte contre le vieillissement mental** (concentration, vitesse de réaction), améliore la perception de l'espace visuel et renforce la **coordination œil-main**.

#### Public Enfants : Bénéfices Clés

Développe **l'acuité visuelle**, l'habileté, le sens de l'observation, les réflexes, le tonus musculaire et la **maîtrise de soi**.

### NOUVEAU CRÉNEAU EN PLEINE JOURNÉE :

#### Faites du sport le jeudi matin !

Vous êtes disponible en journée, en retraite, ou avec des horaires flexibles ? Nous avons pensé à vous ! Nous sommes ravis d'annoncer la création d'un tout nouveau créneau matinée, parfait pour décaler votre activité sportive :

❖ **QUAND** : Tous les jeudis, de **10h00 à 11h30 !**

❖ **OÙ** : Au gymnase de Naucelles.

Ce moment privilégié est l'occasion idéale de pratiquer dans une ambiance conviviale, avant l'heure du déjeuner. Il s'ajoute à nos séances habituelles, ouvertes à tous (loisirs ou compétition) : les mardis et vendredis à partir de 20h30, et les mercredis après-midi (dont un groupe performance pour les jeunes dès 15h30).

**Venez tester !** Les nouveaux adhérents sont les bienvenus toute l'année et peuvent essayer **gratuitement pendant 1 mois** sans aucune obligation. La seule exigence ? Votre tenue sportive, votre bouteille d'eau... **et votre plus beau sourire !**

#### Contactez-nous !

Envie de tester votre vitesse, votre dextérité, ou simplement de passer un bon moment convivial ?

❖ Site internet : [ping-naucelles.fr](http://ping-naucelles.fr)

❖ Téléphone (Présidente Sandrine Bailleul) : **06 67 81 80 42**

❖ Mail : [pingdupaysdenaucelles@outlook.fr](mailto:pingdupaysdenaucelles@outlook.fr)

Rejoignez la famille du Ping du Pays de Naucelles : votre corps et votre esprit vous diront merci !





## L'AUTHRE DANSE

Après de nombreuses années, placée sous la houlette de l'Association des Parents d'Elèves, l'activité Danse proposée aux enfants, s'est émancipée !!

L'association L'AUTHRE DANSE, a vu le jour en Juillet 2025, portée par Mme Aurélie MAISONOBE, la présidente, Mme Laëtitia FALIES, la trésorière et Mme Marion BABUT, la secrétaire.

La dynamique reste inchangée : proposer des cours de danse aux enfants, avec, à la clé, deux magnifiques spectacles (un à Noël, le 12/12/25 et un en fin d'année scolaire, le 20/06/26), mettant en lumière le travail effectué avec leur professeur, Mme Norine LECLERC. Deux soirées que tous attendent avec fierté.

Une nouveauté est toutefois à souligner : le lancement d'un cours de danse ADULTE, - dans le même style Contemporain/Modern Jazz que les enfants -, qui ravit la quinzaine d'adhérentes lancée dans cette folle aventure !!

L'AUTHRE DANSE a à cœur de faire vivre cette activité grandissante et espère proposer, à l'avenir, de nouveaux projets. Dernièrement, une vente de madeleines et gâteaux a été organisée afin de récolter quelques fonds et pouvoir offrir un petit présent de Noël aux adhérents.

Les membres du bureau tiennent à remercier les parents, les bénévoles et l'APE, qui ont apporté leur soutien et œuvré à la naissance de cette association.

Toute personne qui souhaiterait nous rejoindre est la bienvenue.

**Contacts : Aurélie MAISONOBE : 06 82 78 42 30**

**Laëtitia FALIES : 06 38 38 10 64**

**Marion BABUT : 06 75 81 63 19**

**@ : lauthredanse@gmail.com**

**f l'Authre Danse**



## LA DIANE JUSSACOISE

L'ACCA a tenu son assemblée générale le 21 juin 2025 en présence de M. le Maire Jean-François RODIER.

Le nombre d'adhérents reste stable mais peu de chasseurs étaient présents.

Le 15 mars, une douzaine de chasseurs ont participé à la journée nettoyage de la nature.

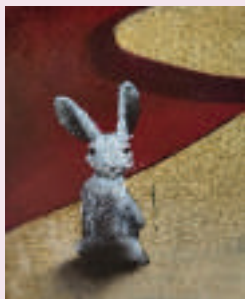
Le repas de l'association a eu lieu le 13 juillet et a connu un beau succès.

Cette année, les chasseurs ont reçu un équipement. Veste, polo, tee-shirt et bonnet personnalisés avec le logo de l'ACCA, à moindre coût.

Concernant les lâchers de gibier, le nombre de perdreaux est passé à 110.

La Diane Jussacoise remercie M. le Maire et l'ensemble de la municipalité.





## ASSOCIATION « LE LAPIN EN SCÈNE »

L'association est hébergée dans une grange agricole traditionnelle, située au 999 Route de Breisse à Jussac, dont l'étage a été transformé en salle de répétition pour l'atelier théâtre de Saint Cernin en 2018.

Ce lieu accueille des artistes depuis 2020. Entre 2020 et 2024, une quinzaine de spectacles diversifiés se sont produits dans la grange : chorale lyrique, musique, théâtre, lectures, cinéma.

L'Association « Le Lapin en scène », créée en juillet 2024, poursuit l'objectif de favoriser la rencontre entre les artistes et le public. L'information sur la programmation se fait par mail auprès des personnes demandeuses : près de 400 personnes sont contactées pour chaque événement. Cette diffusion est complétée par une page Facebook : « Le Lapin en Scène » et de l'affichage. Les adhérents payent une cotisation annuelle de 5 € qui contribue à aider au fonctionnement du lieu.

La gestion de l'association est réalisée par un conseil d'administration : Présidente : Michèle Bignon, Trésorier : Jean-Luc Delpuech, secrétaire : Benoît Bignon, membres : Marie-Lise Dunion, Maryse Delpuech, Sabine Georges, Monique Lafarge et Philippe Drecq. Une commission « spectacle » est chargée de la programmation annuelle.

L'association compte 195 adhérents à ce jour.

En 2025, le « Lapin en scène » a reçu 8 spectacles, accueilli plus de 380 personnes et généré plus de 2450€ de recettes totales.

L'association travaille activement sur la prochaine programmation et prévoit 8 à 9 dates pour 2026. Le premier rendez-vous est fixé au dimanche 18 Janvier à 15H : L'atelier lecture du « soir à la brune » proposera le spectacle « Le Trophée » : lectures scénarisées et mises en musique.

Si vous souhaitez être informés de l'activité de l'association, nous vous invitons à nous envoyer une demande par mail à [lelapinenscene@gmail.com](mailto:lelapinenscene@gmail.com).

### Rappel de la programmation 2025

- ❖ **12 Avril - Théâtre** ( Atelier théâtre de Saint Cernin : « dormez je le veux » de Feydeau et « La Noce » de Tchekhov.
- ❖ **27 Juin - Musique** ( SOA : auteurs compositeurs interprètes) ;
- ❖ **4 Juillet - Musique** (Jazz « Juliette and the Papas ») ;
- ❖ **25 Juillet- Cinéma** ( Antoine nous fait découvrir une pépite) ;
- ❖ **8 Août - Ciné concert** (« Hors des sentiers battus » : « Nanouck l'esquimaux ») ;
- ❖ **5 septembre- Théâtre** (compagnie ARAM : « Le véritable Taboulé Vert ») ;
- ❖ **11 Octobre- Musique** (« Transat » : escapade sonore à travers le monde) soirée solidaire avec le secours Populaire,
- ❖ **25 Octobre- Musique**( « Ballade à la Lune » : Les Chansons de Brassens) ;
- ❖ **22 Novembre – Cinéma** (« Martel en Tête » de Frédéric Pelle, tourné au Claux avec les habitants du bourg).



## LINE DANCE & CO

Le club « line dance & Co » propose des cours de danse en ligne

On y trouve toutes les danses de groupes pratiquées individuellement.

On danse sur des rythmes très variés comme rock, pop, cha cha, mambo, disco, charleston, country etc...

La danse en ligne apporte des bienfaits sur notre corps et notre esprit. C'est une activité à la fois physique et artistique. Cette danse fait travailler autant les neurones que le corps (mémoire, coordination etc...). C'est une activité qui se pratique à tout âge. Pas besoin d'un partenaire, avec la danse en ligne vous pourrez danser. Vous pourrez découvrir un nouveau répertoire musical. Ce sera une occasion de venir partager de bons moments avec des personnes qui aiment la même chose que vous dans la joie et la bonne humeur.

### Bureau du club

**Présidente :** Corinne DELY

**Trésorière :** Marie Françoise TOPOROWSKI



Danser au milieu d'un groupe en harmonie avec la musique et les autres, c'est l'un des remèdes les plus dynamisants.

**Cours débutants :** le mardi de 19h à 20h00

**Cours confirmés :** le lundi de 19h00 à 20h30

**Tél :** 06 19 13 43 27

**Site du club :** [LINEDANCEANDCO.E-MONSITE.COM](http://LINEDANCEANDCO.E-MONSITE.COM)

## PÉTANQUE JUSSACOISE

L'un des temps forts de cette année a été l'agrandissement du local pétanque. Les travaux réalisés en partie par les bénévoles du club ont permis d'améliorer les conditions d'accueil et de rendre l'espace plus spacieux et fonctionnel à la fois

Avec la contribution de l'ensemble des personnes du club qui ont relevé le défi de ce projet. Grâce à leur disponibilité, leur bonne humeur et leur énergie ; mais également la mairie qui a financé les matériaux avec le personnel des services techniques qui a réalisé le crépi et la partie électrique du nouveau bâtiment.

Notre club compte aujourd'hui 26 licenciés ; une légère diminution cette année du nombre de compétiteurs mais toujours autant d'adeptes les après-midis pour la pétanque loisir. Ces moments de partage ont permis de consolider les liens entre les membres et favorisent l'accueil de nouveaux passionnés qui sont les bienvenus sur les terrains du bourg.

Durant la saison plusieurs organisations ont animé la vie du club :

### Avec 2 concours officiels

- ✿ Le 1<sup>er</sup> au boulodrome d'Aurillac en février avec 64 triplettes
- ✿ Le second sur les terrains de Jussac le 31 mai avec 42 doublettes

5 concours ouverts à tous les vendredis d'été en nocturne en alternance avec nos voisins de Reilhac et Marmanhac

### Compétitions départementales

En Avril les Qualifications triplettes vétérans ; participation au Cantal Tour Sport

En Mai notre traditionnel concours interne ; Suivi des Championnats Individuels et des championnats par équipes avec 4 formations qui représentent notre club.

Nous avons clôturé la saison en octobre par l'organisation du Téléthon autour de la salle polyvalente

### Le Bureau pour la saison 2026 se compose ainsi

**Président :** André ARNAL

**Vice-président :** François PLANTADE

**Trésorier :** Fabrice GROS

**Trésorier adjoint :** Antonin DELSUC

**Secrétaire :** Catherine BRICOUT

**Secrétaire adjoint :** Gérard CHEVALIER

**Membres :** Éric TROPHIME, Daniel GRIGAUT, André EQUILLE, Vincent GARRY, Alain SALAT.



## JFL « TEAM LAVIGNE »

L'association JFL " TEAM LAVIGNE " a pour but d'organiser plusieurs manifestations pour pouvoir financer les inscriptions au Championnat de France des Rallyes Tout Terrain et l'entretien du Buggy.



Nous avons participé à la saison 2025 avec notre buggy un châssis rivet deux roues motrices motorisé par un moteur Honda sortant les 250 chevaux et des suspensions P2S. Nous avons participé à trois rallyes, nous commençons la saison par le rallye d'Arzacq manche d'ouverture du championnat de France des Rallyes Tout Terrain. Nous finissons le rallye à la 7<sup>ème</sup> place des deux roues motrices et deuxième de la classe 2L et 32<sup>ème</sup> du général. Pour notre deuxième rallye direction le Rallye d'Orthez début Août après une pause de cinq mois nous finissons à la 4<sup>ème</sup> place des deux roues motrices et 2<sup>ème</sup> des 2L, un rallye très éprouvant aussi bien pour la mécanique que l'équipage avec les fortes températures la préfecture des Landes décide d'écourter le rallye sur la journée du samedi la moitié des spéciales seront disputées. Pour notre dernier rallye nous faisons le

déplacement du côté du Rallye Dunes et Marais qui nous réussit bien les deux dernières années nous avons fini deuxième, tout commence bien avec un deuxième temps puis nous perdons la direction assistée sur les spéciales 2 et 3 on finit par limiter la casse malgré tout nous sommes 7<sup>ème</sup> à 4 secondes du deuxième on se dirige vers la spéciale 4 et nous perdons les ventilateurs un après l'autre juste avant le départ c'est l'abandon. On repartira le dimanche en super rallye pour valider les réparations nous décidons de faire quatre spéciales sur six avec un très bon deuxième temps dans la première.

C'est ainsi se finit la saison, maintenant place à une grosse révision du buggy dont le moteur.

Durant l'année nous avons organisé un vide grenier le dimanche 4 Mai où nous avons rempli le gymnase avec 62 exposants, ensuite nous avons organisé notre concours de pétanques annuel le dimanche 27 Septembre avec 40 doublettes.

Pour l'année 2026 nous allons reconduire le vide grenier le dimanche 3 Mai.

Nous tenons à remercier tous nos sponsors qui nous soutiennent et ainsi nos amis, nos familles et nos supporters.

**La Team LAVIGNE vous souhaite ses meilleurs vœux et surtout une bonne santé à vous tous.**

### Composition du bureau

**Président :** Lavigne Jean-François

**Vice-président :** Colomb Jérôme

**Trésorier :** Lavigne Frédéric

**Secrétaire :** Lavigne Vanessa

**Vice-secrétaire :** Potel Aurélie

**Membres actifs :** Lavigne Élodie, Lavigne Solange, Malaussanne Mathieu, Malaussanne Lydia, Malpuech Julien



## AMICALE DES RETRAITÉS DE LA FONTAINE

### VIE DU CLUB

L'assemblée générale de l'Amicale s'est déroulée le 27 Mars 2025, en présence d'élus municipaux.

En 2025, l'amicale accueille 66 adhérents de tous âges. L'amicale maintient ses objectifs de lien social et de partage au travers d'activités adaptées à la situation de ses membres.

#### ❖ Election du nouveau bureau le 15 avril 2025

Présidente : Annie FRIC  
Vice Président : Roger SALABERT  
Trésorier : Jean-Pierre GARROUSTE  
Secrétaire : Eliane ROUX  
Secrétaire adjointe : Danièle SUC

Les membres du bureau et du CA se réunissent régulièrement pour prendre des décisions quant aux activités et sorties diverses ainsi que des décisions budgétaires.

### ACTIVITÉS

#### ❖ JANVIER

- Galette des rois

#### ❖ FEVRIER

- Après midi crêpes. AG Crandelles

#### ❖ MARS

- Fédération à St Flour
- AG AMICALE le 27 mars

#### ❖ MAI

- Après-midi détente avec le club de Crandelles
- 15 Mai Interclubs à Jussac avec goûter salé/sucré
- 23 mai ; Repas grenouilles avec le club de St Illide à St Just

#### ❖ JUIN

- Repas anniversaires
- Pique nique



#### ❖ JUILLET

- Barbecue

#### ❖ SEPTEMBRE

- Sortie St Geniez d'Olt/ Ste Eulalie d'Olt avec le club de Thiézac

#### ❖ OCTOBRE

- Goûter salé/sucré
- Participation au Téléthon

#### ❖ NOVEMBRE

- Goûter salé/sucré
- Concours de belote
- Réunion de secteur avec la fédération départementale Générations Mouvement

#### ❖ DECEMBRE

- Repas de Noël
- Après midi Bûche de Noël

### PROJETS

- ❖ Maintenir et diversifier les activités des jeudis après-midi ; jeux, partages de paroles, goûters, petite pétanque, sorties....
- ❖ Activités inter-clubs.
- ❖ Mutualisation et échanges entre clubs.
- ❖ Participation aux travaux de la fédération départementale.
- ❖ Participation aux voyages organisés par la Fédération GM.
- ❖ Suivi et maintien des équipements de fonctionnement du club (cuisine, vaisselle, informatique.... et habitants du territoire intercommunal.

**Le club est ouvert à tous, à l'écoute de chacun et disponible pour de nouvelles idées d'activités.**



# Les commissions municipales

Le Maire, Jean-François RODIER  
est Président de droit de toutes les commissions :

## **Centre Communal d'Action Sociale :** **il est composé de 9 Membres**

**Président :** M. le Maire

**4 membres élus :** Caroline MALHERBES,  
Françoise FOUSSAT, Joëlle BASTIEN, Anne DELHOSTAL

**4 membres désignés par arrêté municipal :**

Alice FAURE, Catherine GARNESSON,  
Eliane ROUX, Jackie SININGE.

## **Commission « Développement économique »**

**Responsable :** André ARNAL

**Membres :** Nathalie CLUSE, Françoise FOUSSAT,  
Caroline MALHERBES, Hervé ROUX,  
Cyrille SCIORETO.

## **Commission « Vie scolaire - Jeunesse »**

**Responsable :** André ARNAL

**Membres :** Jean-Luc ANDRÉ, Nathalie CLUSE,  
Anne DELHOSTAL, Caroline MALHERBES,  
Céline PRADEL, Jacques ROFFY.

## **Commission « Finances - Ressources Humaines »**

**Responsable :** Françoise FOUSSAT

**Membres :** André ARNAL, Nathalie CLUSE,  
Danielle LINARD, Caroline MALHERBES.

## **Commission « Sécurité - Développement durable »**

**Responsable :** Cyrille SCIORETO

**Membres :** Cécile GANE, Céline PRADEL,  
Jacques ROFFY, Willy VIOLLE.

## **Commission « Affaires sociales et médicales Solidarité »**

**Responsable :** Caroline MALHERBES

**Membres :** Joëlle BASTIEN, Yvette COLOMB,  
Anne DELHOSTAL, Françoise FOUSSAT,  
Cécile GANE, Céline PRADEL.

## **Commission « Voirie - Urbanisme »**

**Responsable :** André ARNAL

**Membres :** Jean-Luc ANDRE,  
Pierrick GRAFFOUILLE, Michel LACROIX,  
Jacques ROFFY, Françoise FOUSSAT.

## **Commission « Bâtiments - Travaux - Cadre de vie »**

**Responsable :** Michel LACROIX

**Membres :** André ARNAL, Joëlle BASTIEN,  
Yvette COLOMB, Pierrick GRAFFOUILLE,  
Céline PRADEL, Françoise FOUSSAT.

## **Commission « Animation – Culture – Jeunesse – Vie associative »**

**Responsable :** Michel LACROIX

**Membres :** Jean-Luc ANDRÉ, Joëlle BASTIEN,  
Nathalie CLUSE, Danielle LINARD,  
Caroline MALHERBES, Céline PRADEL, Willy VIOLLE.

## **Commission « Communication – Information – Informatique - Nouvelles technologies »**

**Responsable :** Cyrille SCIORETO

**Membres :** Nathalie CLUSE, Anne DELHOSTAL,  
Cécile GANE, Danielle LINARD, Caroline MALHERBES,  
Hervé ROUX, Willy VIOLLE.

**Le Maire et les Adjoints sont disponibles sur rendez-vous à la Mairie.**

# Personnel communal en 2025

## **Services Administratifs**

Sabrina CAMBON, Myriam DELPUECH,  
Benjamin CAZAL

## **Service Animation**

Stéphane LACHAZETTE

## **Service du Patrimoine**

Sylvie JULIARD

## **Services Techniques**

Hervé PIGANIOL (en disponibilité depuis le  
01/07/2025), Matthieu BONNIVEAU,  
Frédéric LAFON, Julien MALZAC et Alexandre GROS.

## **Bus scolaire**

Thierry VAREILLE

## **Service École Primaire**

Laurence LEGER, Marie-Josée LUC (retraîtée au  
01/04/2025) remplacée par Rémi TREPS,  
Sylvie DUBOIS, Cindy MALZAC PANIS,  
Maria TURQUET, Marie-Christine MERCIER,  
Sylvie CROS et Sandy RAYNAL.

## **Service École Maternelle**

Nicole TAISSIDRE, Hélène LESMARIE, Fabienne VIDAL,  
Audrey CASTANIER.

## **Restauration scolaire**

Emilie TERRYIN

## **Apprentissage**

Lilia NIGOU et Laura SAINT-LEGER

**Mairie de Jussac - 1 allée des Pavillons - 15250 JUSSAC**

Tél. 04 71 46 65 44

Mail : [mairie.jussac@orange.fr](mailto:mairie.jussac@orange.fr)

Site Internet : [www.jussac.fr](http://www.jussac.fr)

 [www.facebook.com/jussac.fr](https://www.facebook.com/jussac.fr)





Voyage musical à capella dans le cadre  
des Impulsions musicales – 11 avril 2025